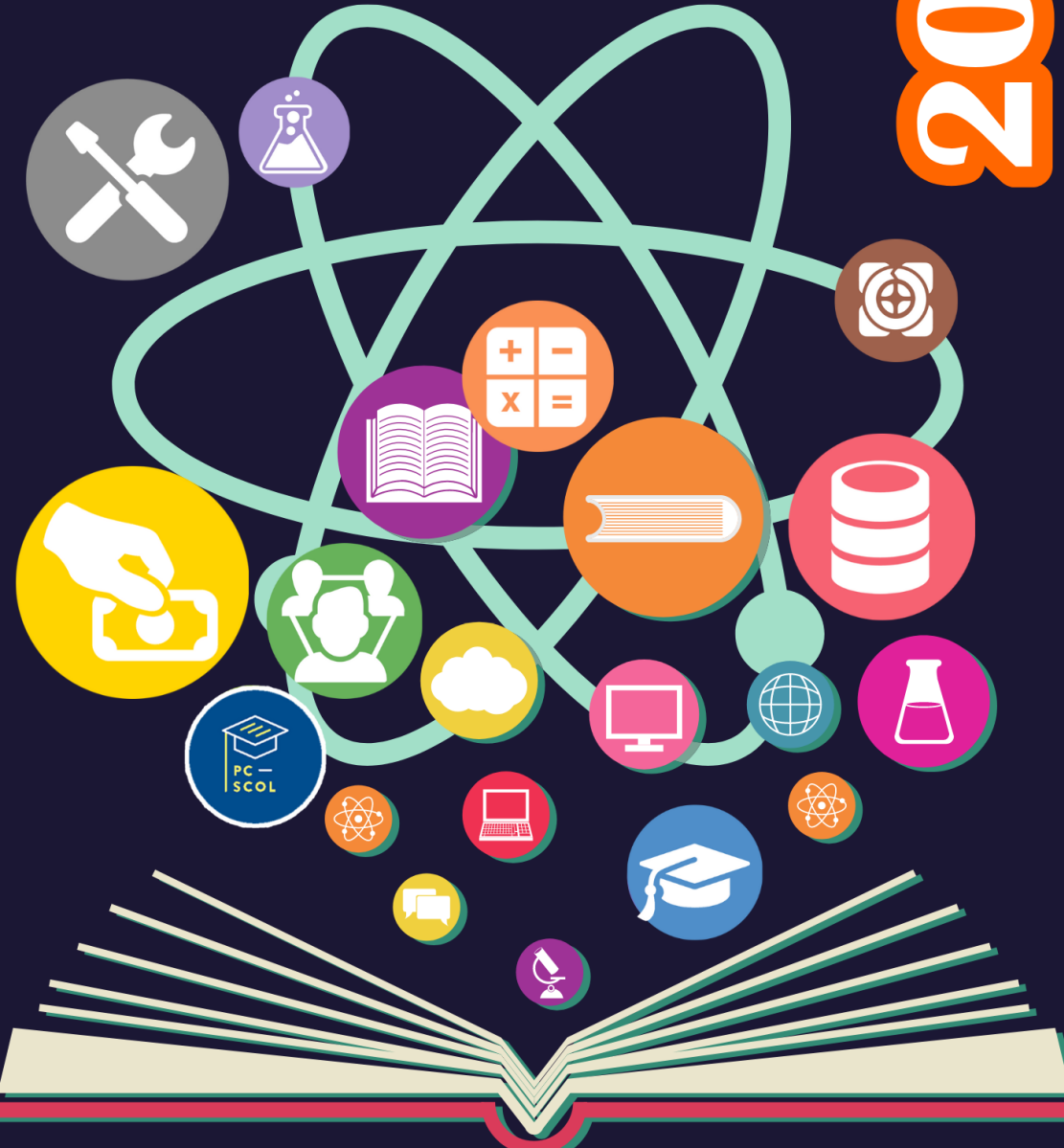


RAPPORT

D'ACTIVITE

2023



Jean-Christophe BURIE Président

L'année 2023 a été riche et a permis la réalisation de nombreux projets stratégiques pour l'association COCKTAIL. Je tiens donc en premier lieu à adresser toutes mes félicitations aux équipes COCKTAIL pour le travail mené avec succès.

Grâce à la plateforme d'hébergement PHARE, les établissements peuvent désormais bénéficier des dernières versions de nos applications métiers sans mobiliser de ressources humaines ni avoir à maintenir d'infrastructures.

Les efforts déployés par la sphère GFC sur INFNOE ont porté leurs fruits, et COCKTAIL est désormais prête à vous accompagner au mieux dans ce changement réglementaire.

PC-Scol bénéficie d'une nouvelle équipe de direction, qui a su insuffler une nouvelle dynamique autour de ce projet et rallier les établissements et le MESR.

Je tiens également à souligner l'importance de la collaboration étroite entre COCKTAIL et vous, chers établissements adhérents. C'est un facteur essentiel de notre réussite collective.

Je suis fier des avancées réalisées par COCKTAIL, résultat d'une vision partagée par nous tous. Cultivons encore, à l'avenir, davantage cet esprit d'équipe solide afin d'atteindre ensemble nos objectifs communs.

Gilles MISSUD Directeur Général

2023 a été pour moi l'année de la découverte de l'association.

Au cœur de COCKTAIL, j'ai pu rencontrer des équipes engagées et, vous, chers adhérents, fort impliqués dans la vie de l'association. L'immersion loin d'avoir été contemplative, m'a plongé dans la multitude de projets à mener.

La plateforme d'hébergement PHARE a accueilli son premier établissement, d'autres ont suivi et suivront.

Le service formation s'est structuré avec l'arrivée de deux formatrices permanentes afin d'offrir plus de sessions à vos agents.

L'application GFC est prête pour remonter les flux financiers à l'infocentre INFNOE de la DGFiP.

Mon arrivée a coïncidé avec celles de Romain REY à la direction de projet PC-Scol et de Simon LARGER à la direction de l'AMUE. Tous trois forts de valeurs communes telles que la transparence et le sens du service public, nous avons élaboré une roadmap réaliste qui saura redonner confiance à tous.

Ces quelques exemples montrent notre détermination à toujours innover ensemble pour mieux vous accompagner ces prochaines années.

C'est l'ADN de COCKTAIL, et cela le restera !

SOMMAIRE

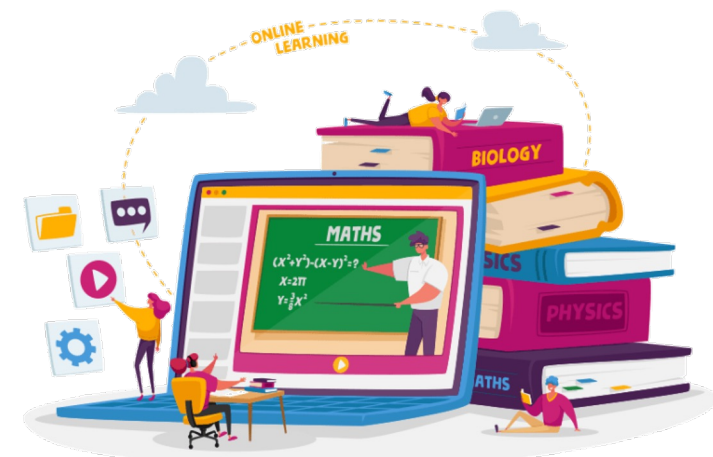
COCKTAIL

Communauté

Gouvernance

Projets

Les coulisses



COCKTAIL

L'association COCKTAIL propose une suite logicielle modulaire et interopérable permettant aux universités et grandes écoles de gérer et piloter les finances, la comptabilité, les ressources humaines et la paye, la scolarité et la recherche.

Permettre l'échange, la mutualisation et le co-développement sont les fondements du fonctionnement de la structure.

Animer et professionnaliser des méthodes de co-construction et faire de l'association une véritable plateforme de construction collaborative d'un Système d'Information (SI) pour le monde de l'ESR constitue une des missions COCKTAIL, tout en veillant à rester lié aux établissements et partenaires de l'Enseignement Supérieur.



La vision de COCKTAIL

Une structure solidaire et pérenne, au cœur de l'écosystème de l'ESR, préparant l'univers numérique 4.0, construit par et pour ses adhérents.

La vocation de COCKTAIL

Apporter liberté et coopération aux établissements de l'Enseignement Supérieur et de la Recherche dans le choix de leur système d'information et dans la construction de leurs outils numériques nécessaires à l'accomplissement de leurs missions.

Les missions chez COCKTAIL

Animer de façon collégiale et collaborative la communauté des Etablissements d'Enseignement Supérieur et de la Recherche afin de co-construire une suite logicielle répondant aux enjeux de qualité (couverture fonctionnelle adaptée aux besoins, fiabilité, interopérabilité) et de compétitivité (Coûts – délais – évolutivité).



Les comités

L'accompagnement métier de nos établissements adhérents demeure une priorité qui a perduré et s'est renforcée en 2023.

Ces accompagnements visent à faire monter en compétences les établissements, leur procurer une autonomie dans l'utilisation quotidienne des outils COCKTAIL mais aussi d'assurer un partage de bonnes pratiques et d'échanges d'expérience. Ces actions et rendez-vous sont inclus dans l'adhésion annuelle COCKTAIL et sans limite de participation pour chaque établissement.



COCKTAIL en quelques chiffres

9 746 852€

Total des dépenses annuelles

2 554 152€

Dédiés à PC-Scol

7 282 947€

Total des recettes



71



Etablissements adhérents dont 23 universités

7 Domaines d'expertises



5 Sites de production



95 Stagiaires formés

COMMUNAUTÉ



Les partenaires



Ministère de l'Enseignement Supérieur, de la Recherche et de l'Innovation



Direction générale des finances publiques



Inspection générale de l'éducation, du sport et de la recherche



Haut Conseil de l'évaluation de la recherche et de l'enseignement supérieur



Agence Nationale de la Recherche



France Universités



Conférence des grandes écoles



Agence de mutualisation des universités et établissements



association des agents Comptables d'université



association des directeurs financiers d'établissements publics d'enseignement supérieur



association des directeurs généraux des services d'établissements publics d'enseignement supérieur



Assemblée des directeurs des SI de l'enseignement supérieur et de la recherche



association des responsables communication de l'enseignement supérieur



association des directeurs et des cadres du patrimoine Immobilier des universités et des grandes écoles publiques



association des DRH des établissements publics d'enseignement supérieur



Comité des services informatiques de l'enseignement supérieur et de la recherche



association nationale des vice-présidents de conseil d'administration des universités



association des vice-présidents en charge du numérique dans l'enseignement supérieur



Conférence nationale des directeurs de services de formation continue universitaire



Conférence nationale des étudiants vice-présidents d'université



Réseau des responsables de la recherche de l'enseignement supérieur et de la recherche



Réseau des observatoires des établissements d'enseignement supérieur



Ministère de l'Enseignement Supérieur, de la Recherche et de l'Innovation



European University Information Systems

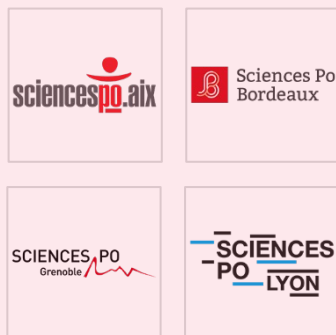
GRANDS ÉTABLISSEMENTS



INSA



SCIENCES-PO



ENS



CENTRALE



ECOLE D'INGENIEURS



UNIVERSITES



COMUE



ÉCOLES VÉTÉRINAIRES & AGRONOMIQUES



AUTRES ÉTABLISSEMENTS



Gouvernance

Les membres de la Gouvernance COCKTAIL se réunissent tout au long de l'année au gré d'événements favorisant et encourageant les échanges stratégiques et organisationnels de l'association. Composé de 13 membres, le Conseil d'Administration se rassemble à l'occasion des Assemblées Générales, Conseils d'Administrations et Bureaux, assurant des missions précises.

L'Assemblée Générale est l'organe décisionnel de l'association. Elle est composée d'un représentant mandaté par chaque établissement adhérent de l'association. Chacun dispose d'une voix délibérative. Elle se réunit au moins deux fois par an.

Le Conseil d'Administration est composé d'un minimum de dix représentants permanents des adhérents, élus par l'assemblée générale à la majorité absolue des adhérents présents ou représentés.



Rôle et fonctionnement de nos instances



Le Bureau assure la préparation des travaux du Conseil d'Administration, le contrôle et l'exécution des décisions du Conseil d'Administration et la gestion des relations avec les partenaires externes et les demandes afférentes.

Ce sont l'Assemblée Générale et le Conseil d'Administration qui définissent les principales orientations stratégiques de COCKTAIL.

Le Comité Stratégique prépare les décisions du CA et apporte une vision transverse et stratégique sur le SI et enrichit les besoins en termes d'évolutions réglementaires.

Instances Nationales
Participation à certaines instances nationales comme le comité de pilotage SI de l'ESR, le comité numérique de France Université, invitation à certaines instances de France Université.

Les Comités (Fonctionnels et Informatiques) participent au pilotage de la sphère/informatique, arbitre les priorités et prépare le plan projet.

En 2023

Olivier GLENAT de l'INU Champollion et **Germain FORESTIER** de l'UHA intègrent la gouvernance COCKTAIL

Les membres

13
administrateurs
en 2023

Le Bureau

Président
Jean-Christophe BURIE
La Rochelle Université

Vice-Président
Karim BELABAS
Université de Bordeaux

Secrétaire
Jean-Michel BAUDEQUIN
Université de Bordeaux
Montaigne

Secrétaire adjoint
Dominique BARCHIESI
Université de Technologie de Troyes

Trésorier
Laurent VASSEUR
INSA de Rouen

Trésorier adjoint
Olivier GLENAT
INU Champollion



Les administrateurs

Hugues BENOÎT-CATTIN
INSA de Lyon

Nathalie BOIVIN
Université du Havre
Normandie

Germain FORESTIER
Université de Haute Alsace

Maxime L'HERITIER
Université de Vincennes
Saint Denis

Philippe PONCET
Université de Pau et
des Pays de l'Adour

Julien SAINT LAURENT
INSA de Toulouse

Jérôme SARDA
Université de Perpignan

FINANCEMENT



L'association COCKTAIL a en 2023 placé plusieurs sujets stratégiques au cœur de ses projets.

Réponses à des Appels à Projets, recherche de nouveaux financements, réorganisation technique, projet d'hébergement, optimisation de l'urbanisation sont autant de chantiers qui ont été priorités cette année.

Crédit Impôt Innovation CII

**Synchronisation de GED
Gestion des données de
référence moteur
d'habilitation.**

L'objectif de ce projet ?

Ce produit d'interopérabilité permettant la synchronisation des GED avec les diverses applications de la suite logicielle de l'association COCKTAIL s'adresse aux organismes adhérents de l'association. Ces adhérents ont la particularité d'être tous des établissements publics de l'Enseignement Supérieur et de la Recherche.

Le crédit d'impôt innovation est une mesure fiscale réservée aux PME. Leurs dépenses réalisées au titre d'opérations de conception de prototypes ou d'installations pilotes de produits nouveaux sont éligibles jusqu'au 31 décembre 2024 à un crédit d'impôt de 30%. Le taux du crédit d'impôt pour les exploitations situées dans un département d'Outre-mer est porté à 60%. Pour les exploitations situées sur le territoire de la collectivité de Corse, ce taux est porté à 35 % pour les moyennes entreprises et à 40 % pour les petites entreprises.

Le CII est juridiquement désigné par l'expression « dépenses d'innovation éligibles au crédit impôt ». Cette expression est donc fréquemment employée pour désigner le CII dans les formulaires fiscaux.



FTAP – Projet IZILAB

C'est en novembre 2022, pour le développement du projet IZILAB que COCKTAIL dépose un dossier dans le cadre du Fonds pour la Transformation de l'Action Publique (FTAP).

L'objectif de ce projet ?

Simplifier l'action administrative des laboratoires de recherche en industrialisant un logiciel IZILAB déjà développé et utilisé par un laboratoire toulousain multi-tutelle comptant plus de 300 chercheurs.

La demande de financement initiale était d'un montant d'1 million d'Euros pour une durée de 18 mois.

Ce financement fut refusé en juin 2023 dans un contexte politique complexe aux vues des conclusions émises dans le rapport Gillet restitué par le Ministère de l'Enseignement Supérieur de la Recherche (MESR).

Néanmoins ce projet ambitieux perdure. COCKTAIL est en cours de réflexion pour pouvoir l'adresser à nouveau.

FTAP

FONDS POUR
LA TRANSFORMATION
DE L'ACTION
PUBLIQUE



Projets

La formation

**Plateforme
d'hébergement PHARE**

**Systeme d'information
décisionnel SIROCCO**

Les livrables en 2023

- Catalogue présentant l'offre de formations pour 2023
- Mise en place d'un calendrier des sessions de formations 2023 en ligne
- Liste de diffusion ciblée aux représentants RH des établissements
- Bilan annuel 2023



La formation chez COCKTAIL en 2023 ?

En 2023, COCKTAIL a accompagné plus de 300 apprenants dans leur montée en compétences, en leur proposant des modules de formation innovants, interactifs et personnalisés, adaptés aux besoins des établissements et aux évolutions des applications.

Chaque sphère a contribué à cet effort de formation en proposant des sessions inter et intra tout au long de l'année. En 2023, ce sont 30 sessions de formation* déployées à l'attention de nos 71 établissements adhérents.

**Hors accompagnement aux démarrages*

30

Sessions de formation dont 5 réalisées en « intra établissement »

300

Participants

46

Etablissements représentés





PHARE

Le projet d'hébergement des applications COCKTAIL « As a Service » a démarré en 2022 par trois ateliers menés aux côtés des adhérents et l'émergence d'une infrastructure prototype basée sur la technologie Kubernetes.

En 2023, ce prototype s'est transformé en une plateforme d'hébergement capable d'héberger un premier établissement en juillet 2023 : la BULAC.

Le second établissement, l'ENIB l'a été à son tour en décembre dernier.

Les développements se sont poursuivis afin d'automatiser l'exploitation de cette plateforme.

En 2023, ce sont :

2

Etablissements hébergés sur PHARE (dont 1 établissement connecté à INFINOE)

4

Environnements de pré-production et production (et 1 environnement de développement interne)

38

Applications fonctionnant en simultané

Actions de promotions réalisées :

- 12 présentations et démonstrations de PHARE auprès des établissements,
- 1 présentation organisée à l'occasion des Assises Nationales du CSIESR à Giens en mai 2023

Livrables :

- Catalogue de services
- Dossier d'architecture et de consignes d'exploitation
- Développement d'une plateforme opérationnelle
- Rapport d'audit de sécurité « EBIOS RM » et de tests d'intrusion

Le projet **SIROCCO**, Système d'information décisionnel communautaire a pour objectifs de produire :

- > un **cadre de référence** des objets métiers et sa maintenance dans le temps,
- > un **outillage logiciel** à trois niveaux.

SIROCCO

Une communauté de co-construction SIROCCO a démarré en juin 2020 autour de 4 établissements (Université Jean Moulin Lyon 3, Aix Marseille Université, Nantes Université et Université Paris Nanterre). Ce premier groupe a été ensuite rejoint par l'INSA Lyon (décembre 2020) puis par l'Université Côte d'Azur (janvier 2022) et l'Université de Strasbourg (septembre 2022). La diversité des établissements permet de valider au fur et à mesure l'adaptabilité du modèle choisi aux différentes situations (taille de l'établissement, SI métiers, choix de l'outil de visualisation...).



Le conventionnement de partenariat du projet SID-SIROCCO aboutira en 2024. L'Université Bordeaux Montaigne devrait rejoindre le premier cercle.

Une série d'indicateurs sont prêts à l'emploi, car répondant de manière certaine à des besoins identiques. Démarré sur la base d'un socle mis à disposition par l'Université Lyon 3, le projet SIROCCO mené conjointement avec l'AMUE comporte 3 briques :

SIDGFC :
programmation et
exécution budgétaire,
suivi des pièces,
comptabilité générale

SIDRH : effectifs et
carrières
personnels, suivi
de la masse
salariale

SIDFOR : effectifs et parcours
étudiants, élaboration
soutenabilité des maquettes,
inscriptions pédagogiques,
réalisation des séances et
paiement des heures

Les coulisses

RH



COCKTAIL recrute

En 2023, ce sont 22 personnes qui ont été recrutées dont la répartition est la suivante :

- 12 Concepteurs Développeurs dont 1 en contrat de professionnalisation
- 1 Assistante Ressources Humaines
- 1 Formatrice
- 2 Administrateurs Système & Réseaux
- 1 Architecte technique
- 1 Proxy Product Owner
- 1 Responsable de Domaine
- 3 Testeurs

En 2023, ce sont :



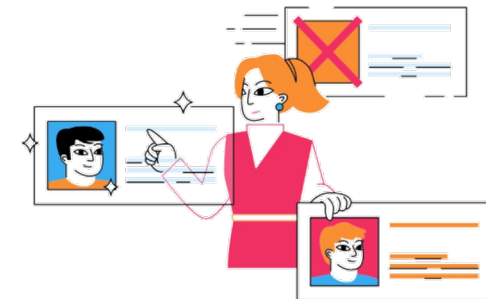
Personnes recrutées en CDI (dont 5 femmes et 17 hommes)



Personnes recrutées en CDD (1 contrat de professionnalisation / 1 soutien expert métier à temps partiel)

Les livrables

- Refonte du livret d'accueil COCKTAIL,
- Diagnostic « emploi et handicap » mené sur plusieurs mois,
- Prolongation du forfait « mobilité durable » visant à encourager toujours plus les salariés à l'utilisation des transports durables,
- Pérennisation du dispositif de droits à 3 jours de congés « enfant malade » par an.



"L'année 2023 était une année riche pour le service ressources humaines. Une année riche en formation avec plus de 1000 heures proposées, riche en recrutement avec 21 nouveaux talents intégrés et plusieurs grands projets aboutis en faveur de l'égalité professionnelle, la qualité de vie au travail ou encore la mobilité durable au cours de l'année."

Blandine BERETTA, Directrice des ressources humaines

L'égalité Femmes-Hommes

L'égalité femmes/hommes occupe toujours une place importante au sein de l'association.

En dépit de l'absence de délégué syndical pour négocier un nouvel accord relatif à l'égalité professionnelle et la Qualité de Vie au Travail (QVT), l'association a souhaité pérenniser certains dispositifs existant via des Décisions Unilatérales de l'Employeur (DUE) afin de promouvoir l'égalité entre les femmes et les hommes et la QVT chez COCKTAIL.

Le plan d'actions en faveur de l'égalité des femmes et des hommes continue d'être mené et le suivi des indicateurs est au cœur des préoccupations de l'association.

L'index est en baisse en 2023 mais COCKTAIL maintient et poursuit ses engagements en faveur de l'égalité professionnelle.

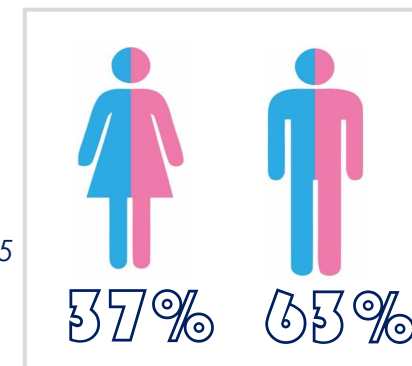
A titre d'exemple, au cours de l'année 2023, 25% des embauches étaient féminines, 61% de l'effectif féminin sur l'effectif total féminin a reçu une augmentation de son salaire au cours de l'année, ou encore 79% de l'effectif féminin sur l'effectif total féminin a suivi une formation au cours de l'année. L'association s'engage depuis plusieurs années à assurer un égal accès entre les hommes et les femmes en matière de recrutement, de formation et de promotion ou d'évolution de carrière. Certains événements indépendants de la volonté de l'association ont impacté notre index cette année, mais l'ensemble de nos actions en 2024 nous permettront d'atteindre un indicateur plus remarquable.

116 collaborateurs chez COCKTAIL en 2023

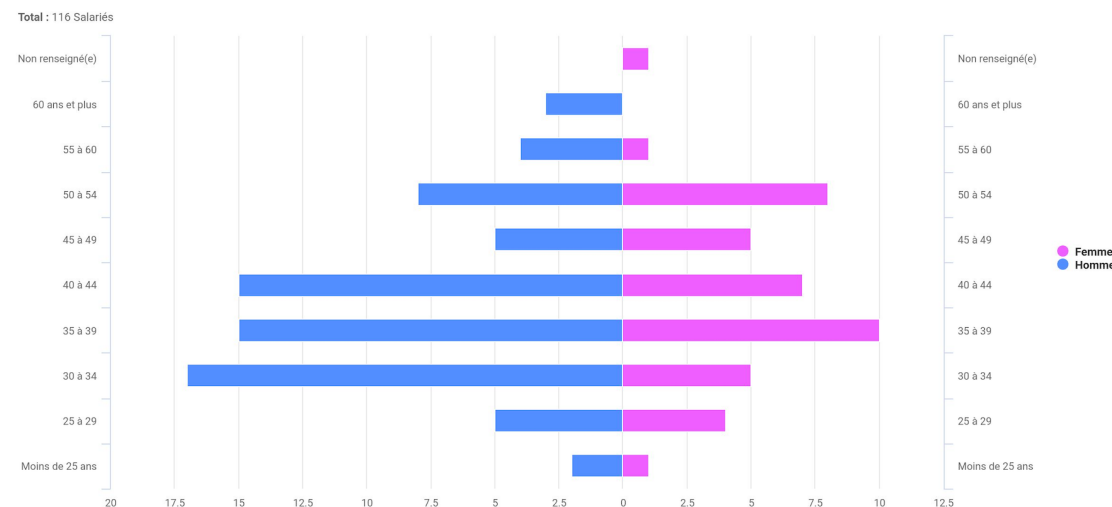
INDEX ÉGALITÉ F/H DE 50 À 250 SALARIÉS

- Ecart de rémunération : 34/40
- Ecart d'augmentations individuelles : 35/35
- Nombre de salariés de sexe sous représenté parmi les 10 plus hautes rémunérations : 5/10

• **Note totale : 87/100** (note obtenue compte tenu du dernier indice non calculable en 2023 chez COCKTAIL)



Répartition de l'effectif par genre et par âge au 31/12/2023



Emploi & handicap

COCKTAIL s'engage

Cela fait maintenant quelques années, au gré des événements nationaux et notamment de la semaine de l'emploi et du handicap renouvelée nationalement chaque automne, que COCKTAIL se mobilise et sensibilise ses collaborateurs sur la place du handicap dans le milieu professionnel.

Depuis un an, l'association a souhaité renforcer son partenariat avec l'Agefiph.

**#activateur
de progrès**
emploi&handicap

COCKTAIL devient « activateur de progrès »

Les animations, communications informatives, jeux et challenges se sont succédés jusqu'à permettre à COCKTAIL d'obtenir le label « activateur de progrès » en fin d'année 2022.

Un diagnostic d'actions a été réalisé aux côtés de l'AMF et de l'Agefiph durant plusieurs mois permettant d'établir un bilan de l'existant, d'identifier plusieurs leviers et axes d'amélioration possibles.

A l'issue, un plan d'actions a été réalisé et s'est déployé à la fin de l'année 2023.

Il met notamment en évidence le souhait de placer au cœur de l'association les grands principes que comporte l'accord NAO relatif à l'égalité F/H et à la QVT, de dédier une personne ressource afin d'accompagner au mieux les salariés sur ces sujets, de sensibiliser l'ensemble des équipes sur cette thématique ou encore de proposer diverses animations.

Les actions

Un plan d'actions triennal a été établi en octobre 2023. Parmi ces actions, notons la sensibilisation d'une heure de l'ensemble des managers COCKTAIL pour l'accueil et l'intégration des personnes en situation de handicap, des jeux et challenges proposés à l'occasion de la semaine européenne pour l'emploi des personnes handicapées (handi challenge (challenge national) et handi poursuite (en interne)).

Formation professionnelle

COCKTAIL forme

Les actions de formations s'adressent à tous les salariés de l'association. L'enrichissement des pratiques permet d'actualiser, renforcer et adapter sa pratique en fonction des évolutions du métier occupé, de nouveaux besoins de compétences, de connaissances et des avancées scientifiques et techniques.



3 objectifs

- Maintenir le niveau de connaissance, de compétence et d'expertise des salariés,
- S'adapter aux nouveaux outils indispensables à l'exercice des métiers COCKTAIL,
- Evoluer conformément aux activités confiées.

1111,5h

De formations suivies par les collaborateurs en 2023

425h

De formations réalisées via la plateforme UDEMY

71,4%

De l'effectif masculin présent au 31/12 a suivi une formation au cours de l'année

79%

De l'effectif féminin présent au 31/12 a suivi une formation au cours de l'année

ANIMATION & COMMUNICATION



COCKTAIL accroît sa visibilité

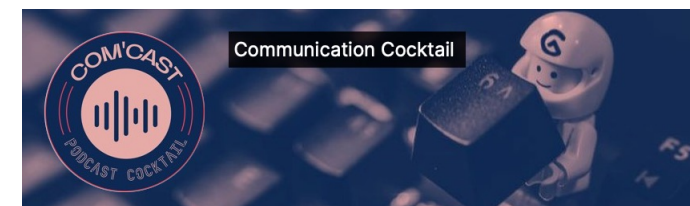
L'objectif ultime étant d'accroître la visibilité de l'association, valoriser ses activités, COCKTAIL a déployé une plaquette de présentation 3 volets.

En 2023, sur LinkedIn :

774	Abonnés au fil d'actualités de COCKTAIL
50	Posts portant sur des sujets thématique, recrutements, événements, réseau...
+ 215	Abonnés en 2023

COCKTAIL lance ses podcasts

Soucieux de diversifier ses canaux de communication et de proposer en interne plusieurs sources d'information, COCKTAIL lance en 2023 les Com'Casts.



COCKTAIL dialogue avec...

Dans une optique de toujours mieux mettre en lumière nos établissements adhérents, COCKTAIL propose en 2023 les « COCKTAIL dialogue avec... ».

Série de portraits d'adhérents présentant des établissements impliqués et moteurs dans la vie et le développement de l'association.

Animation & Communication



La communication est indispensable, jamais suffisante.

COCKTAIL participe à des salons et conférences

Les collaborateurs COCKTAIL ont participé à plusieurs événements régionaux et nationaux dans le but de donner de la visibilité aux actions de l'association mais aussi de se tenir informés des dernières innovations du domaine. Les équipes ont participé au, Devops D-Day, plusieurs Agiles Tour, Rencontres Agiles Adour, Conférence annuelle des agents comptables, les JFTL, la Conférence Bordeaux Developer Experience etc...



Événements nationaux du monde de l'Enseignement Supérieur



Événements métiers/tech



Participants



COCKTAIL informe

COCKTAIL innove en 2023 en répondant à un nouveau besoin : tenir informé ses adhérents sur les sujets de veille métier et de veille réglementaire.

En 2023, ce sont 4 Infolettres .VERSIONS

3 Infolettres .MAJ

2 infolettres .METIERS, qui ont été diffusés à l'ensemble des établissements.

COCKTAIL publie

- Plaquette PHARE
- Charte graphique PHARE (création d'une identité comprenant le nom et le logo)
- Proposition de refonte de la charte graphique projet PC-Scol
- Initiation du travail autour des plaquettes de sphères COCKTAIL
- Refonte du livret d'accueil

ACCESSIBILITÉ

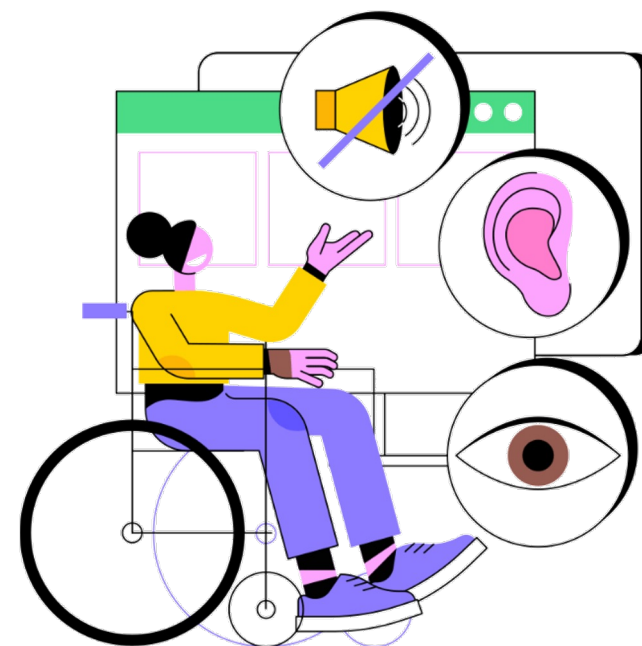


COCKTAIL a à cœur de rendre accessible ses applications

Les bases posées l'année précédente, ont été consolidées cette année. Un premier audit d'accessibilité a été effectué à la GRH, trois autres sont prévus dans les temps à venir. A l'occasion du séminaire en octobre dernier, nous avons mis en place un atelier d'initiation à la production aux tests RGAA.

Aujourd'hui, un référentiel d'accessibilité COCKTAIL a été mis en place sur le storybook (plateforme dédiée au design COCKTAIL) de

l'association. Son but est de former et d'aider les équipes à répondre aux nouvelles exigences d'accessibilités.



Nos sphères chez COCKTAIL

SOMMAIRE

PC-Scol

Scolarité

GFC

GRH-PAIE

Référentiel

Recherche

Transverse





PC-Scol

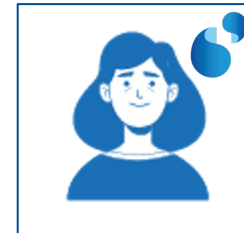
- Stratégie 2023/2024
- Coup d'œil sur les modules
- Les évolutions
- Le support
- Les déploiements
- Les événements
- Les formations



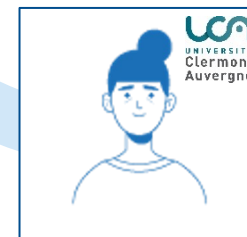
L'équipe

COCKTAIL
34 personnes

AMUE
19 personnes



AMU
3 personnes



UCA
1 personne

U. Strasbourg
7 personnes



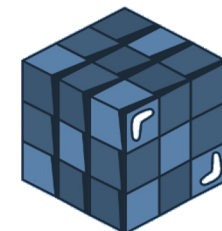
U. Nantes
5 personnes

La stratégie 2023/2024

Après l'appel à cotisations anticipées auquel 14 établissements ont répondu pour un montant global de plus de 3 millions d'euros pour la sauvegarde du projet PC-SCOL, l'Amue et l'association COCKTAIL ont complété le dispositif, en proposant deux scénarios à la DGESIP, qui conditionnent l'avancement rapide du projet. Le Ministère s'engage sur le scénario d'accélération du projet en finançant exceptionnellement un premier million d'euros dès 2023. Durant les mois de novembre et décembre, les équipes de l'Amue et de l'association COCKTAIL ont rencontré les équipes de la DGESIP au Ministère de l'Enseignement Supérieur et de la Recherche, afin d'échanger autour du suivi du projet PC-Scol / Pégase, dans un contexte de priorisation des fonctionnalités à développer, élaboré avec les établissements adhérents. Deux scénarios ont été envisagés : le premier, de sécurisation, assure une réalisation de ces fonctionnalités pour mars 2026. Le second, d'accélération, raccourcit de 6 mois à un an le délai de réalisation pour une mise en œuvre entre septembre et décembre 2025. C'est ce scénario qui a été retenu par le Ministère. Un premier versement de 1 million d'euros assurera la production en 2024 et, sous réserve d'identifier un

ou plusieurs établissements pilotes en Santé en fin d'année 2024, un second versement d'1,4 million sera planifié pour 2025. Le périmètre des établissements inscrits dans une vague de déploiement s'en trouvera impacté, pouvant atteindre, à la cible, 86 établissements. Il s'agit maintenant de capitaliser les données contenues dans Apogée et SVE-Scolarix et d'en récupérer l'essentiel pour une transition optimisée et efficace. Ce sont les objectifs que se sont fixés les équipes. L'accélération prend forme et commence par les fonctionnalités suivantes, priorisées par les établissements : autorisation à la donnée, web service Aglae, choix du cursus en ligne et enrichissement du paramétrage des pièces justificatives à fournir pour l'inscription. Par ailleurs, deux sujets majeurs et très attendus par les Universités sont également pris en compte : la gestion des BUT ainsi que l'approche par compétences adaptée aux BUT et la gestion de la réforme des études de santé. La spécification détaillée et les ateliers de travail vont démarrer dès le début d'année 2024.

PC-Scol est le projet commun de l'AMUE et de l'association COCKTAIL pour la co-construction de la solution de scolarité Pégase.



Coup d'œil sur les modules

La solution Pégase est constituée des modules applicatifs suivants :

- **Construire l'Offre de Formation** permet la construction de l'ensemble de l'offre de formation (Initiale, Continue, etc...)
- **Mettre en œuvre l'Offre de Formation** permet de paramétrer les formations sur des périodes.
- **Inscrire** dématérialise l'ensemble du processus d'inscription administrative
- **Paiement** permet de réaliser les flux de paiement des inscriptions
- **Choisir un Cursus** offre à l'étudiant la possibilité de personnaliser son cursus
- **Contrôler le Cursus** déterminer la réussite de l'étudiant à sa formation (gestion des notes / résultats et organisation des jurys)
- **Référentiel** le référentiel interne
- **Dossier Complet Apprenant** permet aux gestionnaires de suivre l'ensemble des données d'un apprenant

Avec ESUP

- Nouveau connecteur "Doctorant" de communication entre Pégase et Sygal

DRE (Données répliquées en établissement)

- Mise à disposition de toutes les données Pégase pour les établissements en ayant fait la demande,
- réplique complète sans aucune transformation des bases de données
- La base de données est disponible dans un espace dédié, l'établissement est en charge de la récupérer dans son infrastructure

Autres Modules

- Nouveau Module **ADM** (Administration du serveur) accessible par url et non par la page d'accueil Pégase)
- Module **ENS** : saisie des notes (et import) par les enseignants



Les évolutions

MOF (Mettre en oeuvre l'offre de formation)

- Les règles de consolidation entre session ont évolué
- Ajout des règles d'accès à la session 2

COC (Contrôler le Cours)

- Saisies et calculs pour la session 1 et la session 2 rendus complètement indépendants
- Fonctionnalité Passeport de compétences
- Enrichissement de l'enquête SISE Résultats

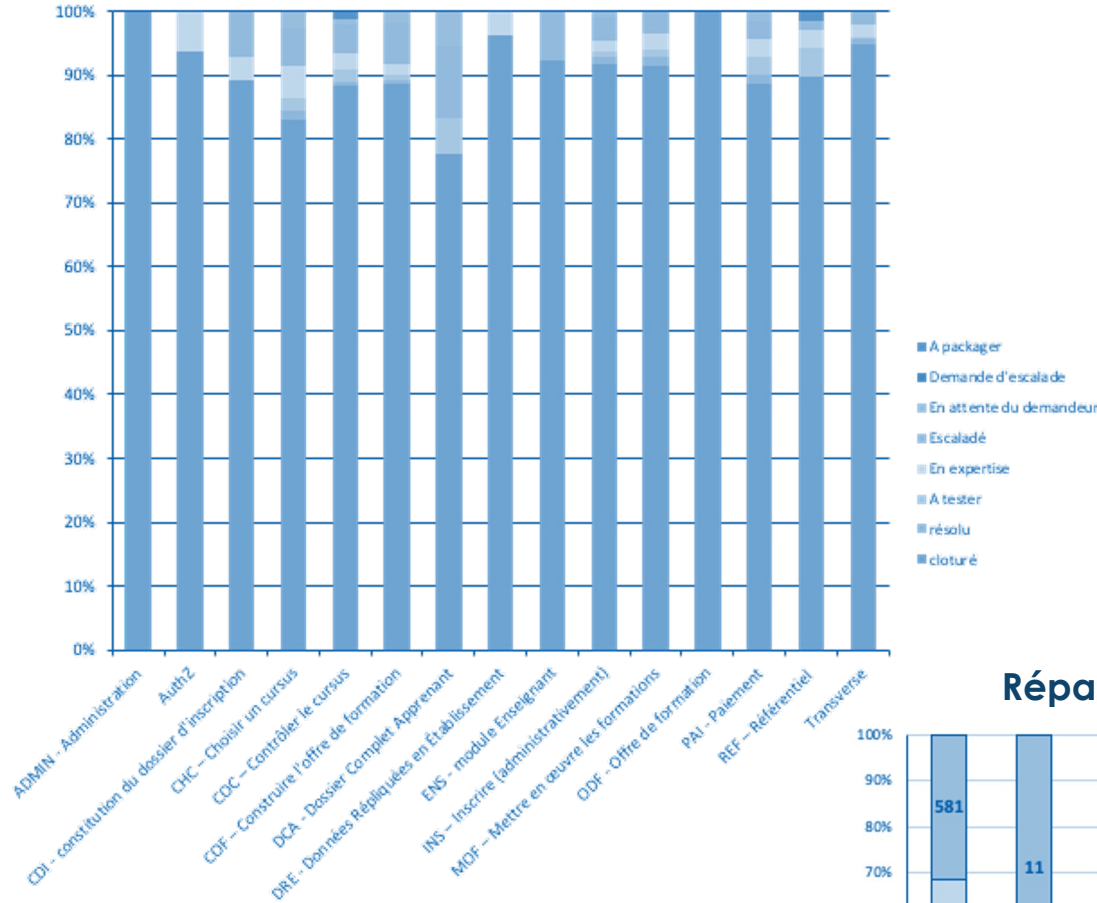
INS (Inscrire gestion)

- Des notifications envoyées aux apprenants sont maintenant paramétrables pour plusieurs motifs : saisie complète de l'apprenant pour son inscription, inscription validée par le gestionnaire, pièce fournie par l'apprenant rejetée par le gestionnaire
- Les n°INE sont confirmés par le Webservice INES
- Les inscriptions en cours et validées sont exportables au format csv
- Enrichissement de l'enquête SISE inscription
- Fonctionnalité de fusion apprenant

CHC (Choisir un Cours)

Gestion des accès concurrents sur les affectations individuelles et en masse

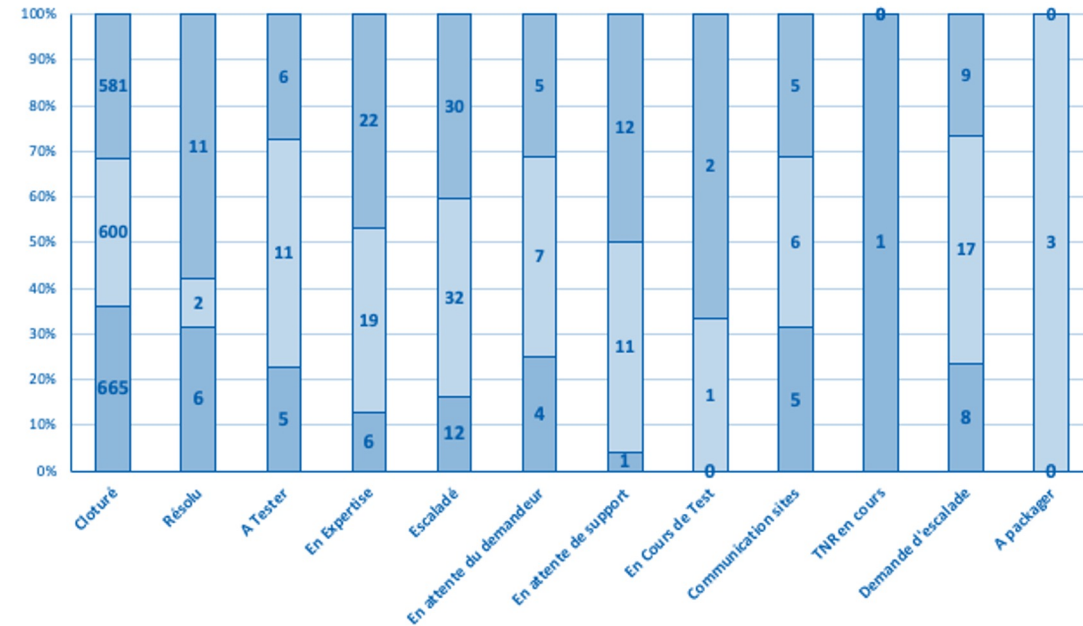
Nombre de tickets selon les statuts et les modules



Structuration de l'équipe en charge du support :

- 3 OPS et 4 supports fonctionnels

Répartition des tickets selon les statuts et priorités



Les déploiements

Vague 1

Museum National d'Histoire Naturelle - MNHN

Sciences Po Grenoble

Les pilotes P1

Ecole Nationale Génie de l'Eau et Environnement Strasbourg (ENGEE)

INSA Lyon

Institut Agro Rennes-Angers

Institut National Universitaire Jean-François-Champollion - INUC

Université Nice Côte d'Azur

Université Technologie de Belfort Montbéliard

Les pilotes P2

Université Avignon

Université Nantes

Université Nîmes

Université Paris 8

Université Poitiers

Université Toulon

Vague 2

Aix Marseille Université

Bordeaux Sciences Agro

Ecole Nationale d'Ingénieurs de Tarbes - ENIT

Ecole Nationale Supérieure Ulm Paris

Ecole Nationale Vétérinaire d'Alfort

INSA Rouen

Université Gustave Eiffel Marne-la-Vallée

Université Lyon 3

Université Pau et des Pays de l'Adour

Université Polynésie Française

Université Polytechnique des Hauts-de-France

Université Savoie Mont Blanc (USMB)

Université Strasbourg - UniStra

Vague 3

Centrale Méditerranée

Université Mayotte

Ecole des ponts ParisTech Marne la Vallée

Ecole Nationale Supérieure Rennes

Ecole Nationale Supérieure de Chimie de Rennes

Ecole Nationale Supérieure des Sciences de l'Information et des Bibliothèques - ENSSIB

INSA Rennes

INSA Strasbourg

Ministère de la Culture - Ecoles d'architecture

Ministère de la Culture - Ecoles d'art

ONIRIS Nantes

Sciences Po Rennes

Université Bourgogne

Université Caen

Université Clermont Auvergne

Université Corte

Université Haute Alsace - Mulhouse

Université Jean Monnet Saint Etienne

Université La Rochelle

Université La Réunion

Université Lyon 1 Claude Bernard

Université Paris Dauphine

Université Perpignan Via Domitia

Université Reims Champagne Ardenne

Université Rennes

Université Rennes 2

Université Rouen

Université Toulouse 3

Les déploiements

Vague 4

Grenoble INP - UGA

INP Toulouse

Institut Agro Dijon

Institut Agro Montpellier

Institut National des Langues et
Civilisations Orientales - INALCO

Sciences Po Bordeaux

Sciences Po Lyon

Université Artois

Université Bordeaux

Université Franche-Comté

Université Grenoble Alpes

Université Littoral-Côte-d'Opale

Université Lyon 2

Université Paris 1 Panthéon
Sorbonne

Université Paris cité

Université Picardie Jules Verne

Université Sorbonne Nouvelle

Université Sorbonne Paris Nord

Vague 5

Bordeaux INP

Université Limoges

VetAgro Sup

Etablissements en production

Rentrée 2021

IEP Grenoble

INUC

MNHN

Rentrée 2022

Agrocampus ouest

Bordeaux Sciences Agro

ENGEES

ENIT

ENVA

INSA Lyon*

INSA Rouen

Université Gustave Eiffel*

Université Polytechnique des Hauts
de France

Rentrée 2023

CUFR Mayotte

INSA Rennes

Université de technologie Belfort
Montbéliard

Université Paris 8*

Université de la Réunion

*Etablissements en production
partielle

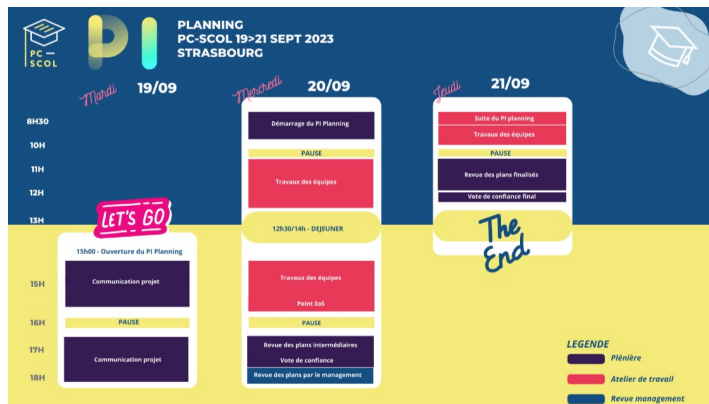
Les événements

Les COPIL

- Ce sont 3 Comités de pilotage qui ont été menés respectivement en juillet, octobre et novembre 2023.

Les PI Plannings

- L'équipe PC-Scol s'est réunie à l'occasion de 3 PI Planning organisés sur l'année, en mars à Bordeaux, en juin à Marseille et en septembre à Strasbourg.



La table ronde aux côtés des établissements

Cet événement s'est tenu le 23 mai 2023 à Paris, en présence des directions de l'AMUE et COCKTAIL.

L'objectif était double :
 > Présentation des instances de la gouvernance du projet : comité de direction, comité de pilotage, comité technique.

> Présentation des modalités de participation des établissements : PI Planning, les établissements co-constructeurs, les experts-métiers des établissements, le Club Utilisateurs.

Le Club'U « Formation Vie de l'étudiant »

COCKTAIL participait en octobre dernier au Club'U Formation Vie de l'Etudiant, organisé par l'AMUE au sein des locaux de l'Université Grenoble Alpes.

Plus de 300 participants, des dizaines d'intervenants, du partage et des échanges de bonnes

pratiques concernant l'actualité du domaine à savoir le lien formation/emploi, l'orientation, le passeport de compétence/APC. Tables rondes, ateliers, conférences, tous les formats étaient au rendez-vous pour avancer ensemble sur le sujet.

Les formations

En 2023, accompagné de 12 formateurs issus d'établissements de la communauté de l'enseignement supérieur, le projet a dispensé :

51 Sessions de formation à distance de 2h30 à 3h

22 Sessions de formation en présentiel de 2 jours

60 Etablissements ont pu bénéficier de ces sessions de formation

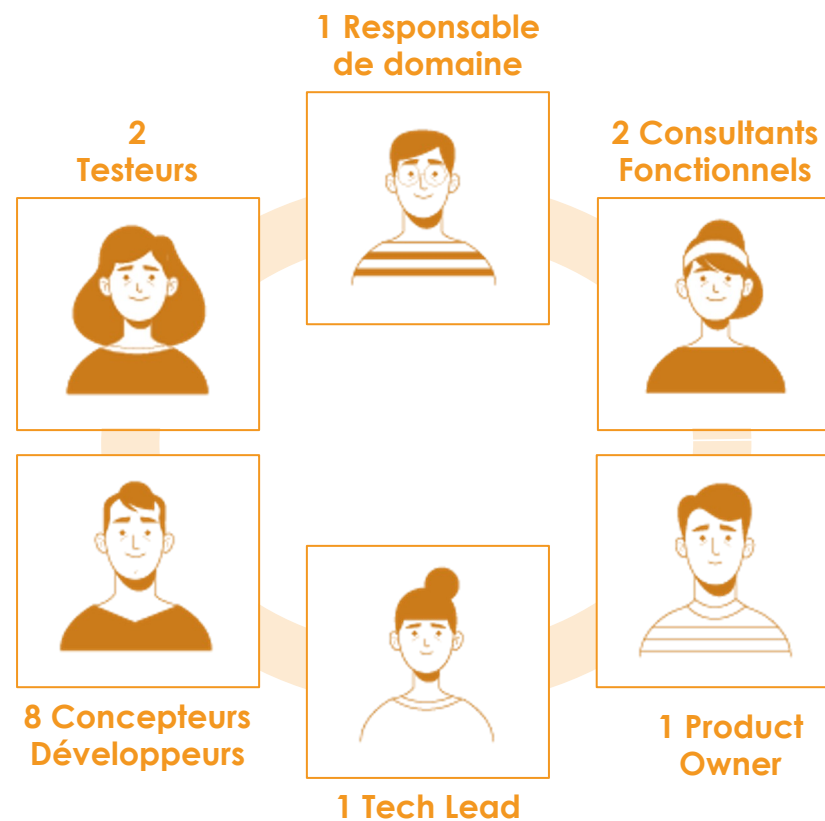
Le projet Pc-Scol remercie l'université d'Avignon et l'université Paris 1 Panthéon Sorbonne d'avoir mis à disposition gracieusement des salles pour dispenser une partie des sessions de formation en présentiel.



Gestion Financière et Comptable

- Coup d'œil sur la sphère
- Stratégie & évolutions
- Maintenance & corrections
- Support & formations

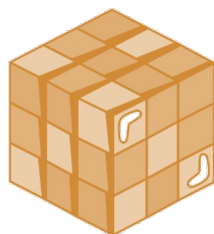
L'équipe





Présentation

La suite logicielle COCKTAIL GFC numérise l'ensemble des processus métiers financiers issus de la nouvelle réglementation liée à la GBCP.



Mouvements

2 départs de personnel
4 recrutements de remplacement

Coup d'œil

Présentation des modules

L'offre logicielle COCKTAIL GFC se compose de :



gfc-Admin permet l'administration des droits et la définition des données de référence.



gfc-Budget permet la gestion du budget d'un établissement.



gfc-Opérations et **Igeo** référencent et gèrent les opérations financières (pluri)annuelles.



gfc-Marchés référence la nomenclature achat et permet la gestion financière des marchés publics.



gfc-Dépenses permet d'exécuter les dépenses.



gfc-Missions permet de gérer les missions.



gfc-Recettes permet de gérer les recettes.



gfc-Hébergement permet de gérer l'hébergement et la restauration hors CNOUS.



gfc-Règlements permet de consulter les règlements effectués.



gfc-Compta prend en charge la comptabilité générale de la sphère GFC.



gfc-Situations permet la génération d'états et de reporting.



gfc-Base, **gfc-Infrastructures** et **gfc-Services**, artefacts techniques socle GFC



Stratégie 2023

En 2023, l'équipe de la sphère GFC s'est concentrée sur la préparation et l'accompagnement pour le passage au cadre réglementaire INFINOE.



Les évolutions 2023

Préparation cadre INFINOE



Raccordement avec l'infocentre INFINOE afin d'envoyer automatiquement les flux de données obligatoires,

Création de parcours utilisateurs optimisés avec monitoring intégré,

Mise en place d'un mécanisme de reprise des données 2023.

Accompagnement passage INFINOE



Mise en place d'un dispositif personnalisé pour accompagner le passage à INFINOE,

Animation de 5 séances plénières aux côtés des établissements et de la DGFiP tout au long de l'année,

Au 31 décembre nous comptons 47 établissements sites pilote INFINOE et 24 établissements engagés dans le lot 1 production INFINOE.

Mise en conformité réglementaire



En vue du nouveau cadre réglementaire INFINOE, la suite COCKTAIL GFC a été enrichie de nombreuses fonctionnalités et contrôles nécessaires pour garantir la conformité réglementaire :

- création et comptabilisation des titres d'avance,

- création de la nomenclature des opérations pluriannuelles,

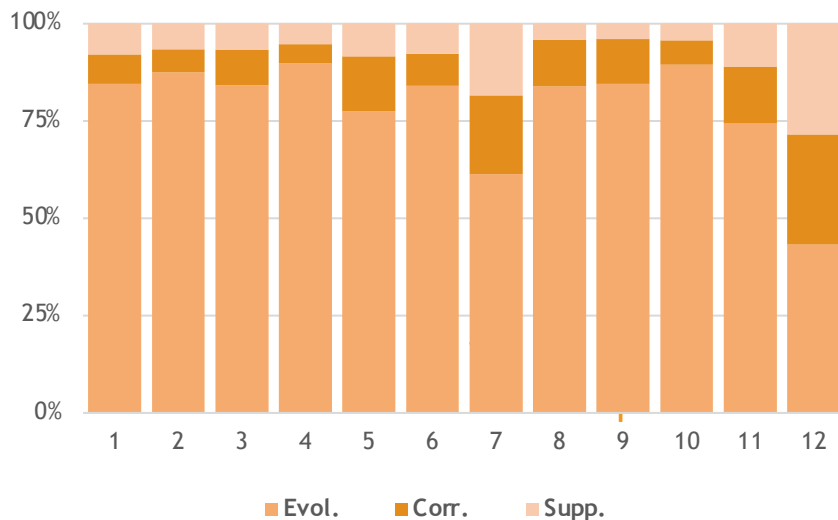
- matérialisation du plan de compte de référence (contrôles, intégration),

- mise en place de la balance de sortie/balance d'entrée,

- correction de données établissement.



Répart. Mensuelle Evol./Corr./Supp.

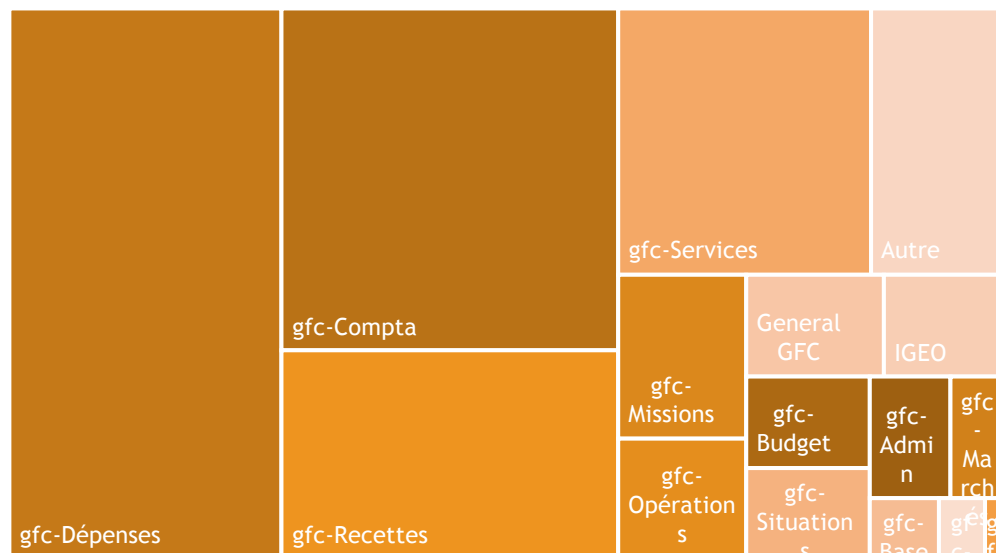


Les évolutions 2023

L'activité relative aux évolutions représente une moyenne sur l'année de **82%**.

Le support et la maintenance corrective représente une moyenne de 9% et 7% sur l'année et ont été renforcés comme chaque année sur les activités de clôture d'exercice.

Répartition des évolutions

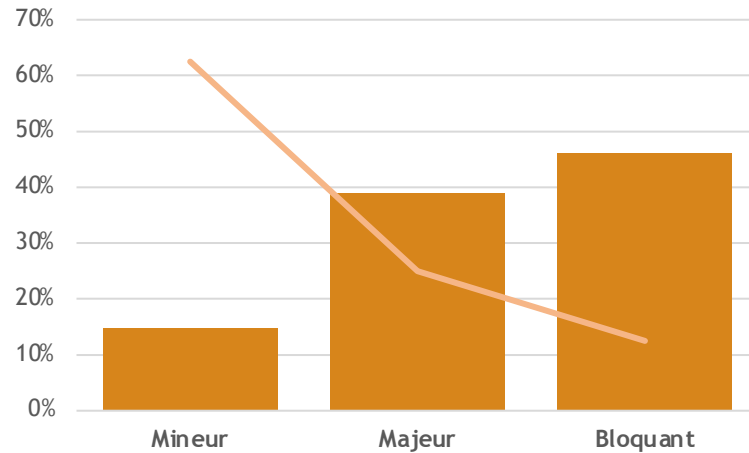


La répartition des activités d'évolutions se concentre principalement sur **gfc-Compta**, **gfc-Services**, **gfc-Recettes** et **gfc-Base** et concernent le renforcement du socle technique GFC, des fonctionnalités comptables ainsi que l'introduction des titres d'avance en recette.



Criticité

Répartition par criticité



La GFC en chiffres

686

Demandes de corrections et supports fermées

794

Demandes de supports arrivées

268

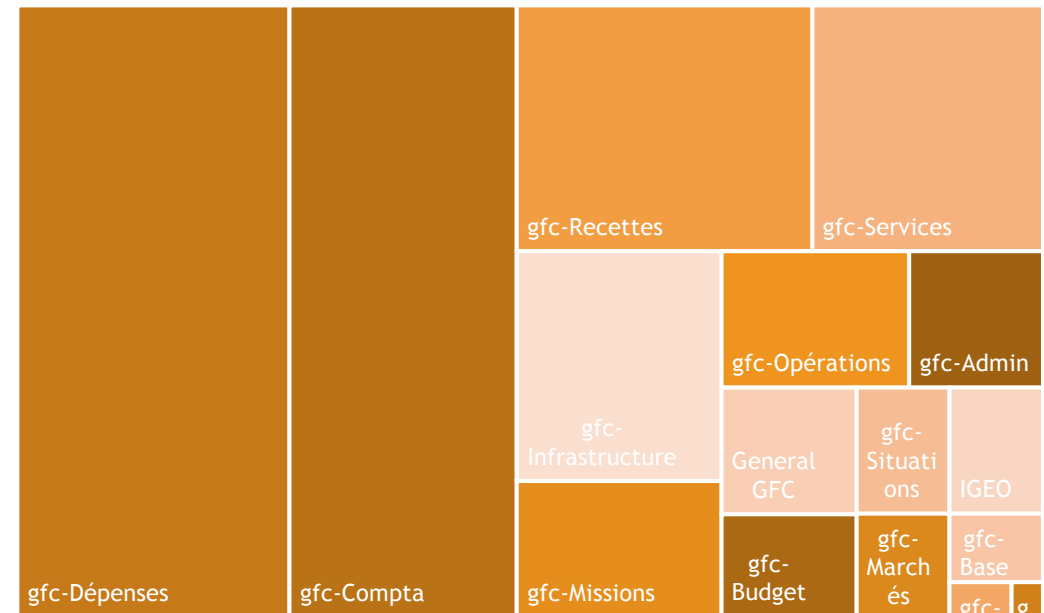
Demandes de supports satisfaites pour 360 nouvelles demandes

Maintenance & corrections

Maintenance Corrective

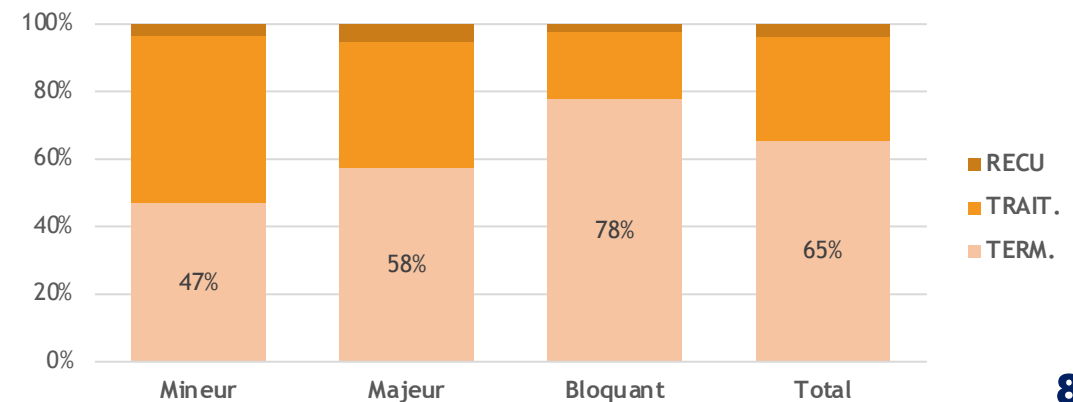
La majorité des corrections a concerné les applications **gfc-Dépenses** et **gfc-Compta**, et cette année **gfc-Recettes** ainsi que nos applications moins visibles telles que **gfc-Services** ou **gfc-Infrastructure**.

Répartition de la maintenance



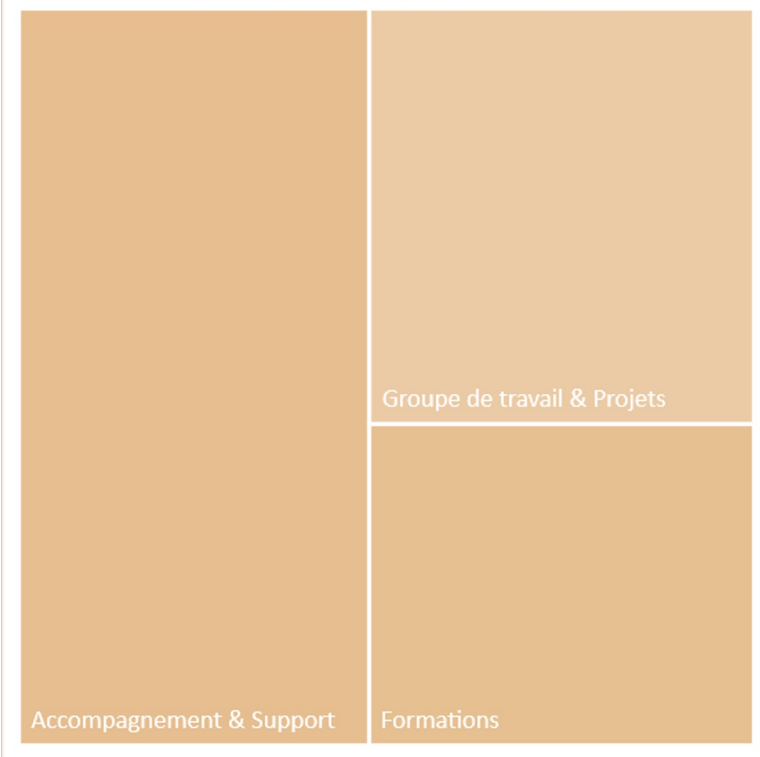
Demandes de maintenance

Répartition par état





Répart. Annuelle Support et Formations



Les formations

- En 2023, un fort investissement a été mené sur la refonte pédagogique des principaux supports de formation (compatible présentiel / distanciel).
- Rupture importante dans les contenus via un apport de sens et de métier et une gestion des niveaux.

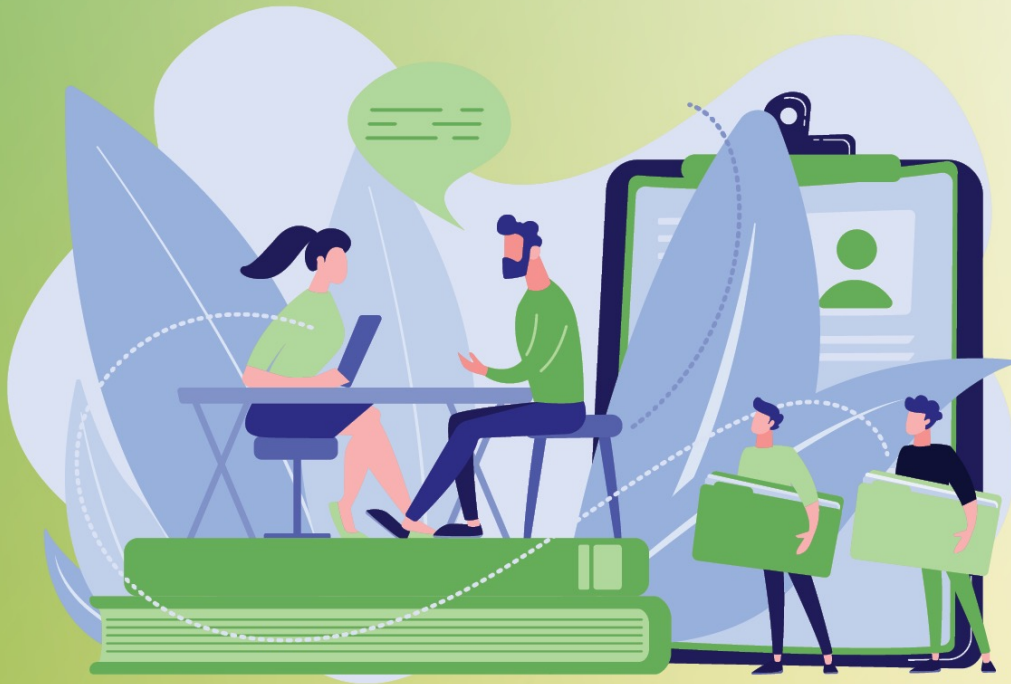
Supports & formations 2023

Les recueils de besoin & études

- Gestion des arrondis en dépense,
- Alignement COCKTAIL GFC avec exigences INFINOE :
 - Ré imputation des consommations de CP (anciens *virements de contribution*)
 - Gestion des Retraits d'engagement
 - Révision des Balances de sortie et d'entrée
 - Tableaux budgétaires exécutoires,
- Intégration des factures fournisseur depuis Chorus Pro (suite),
- Réforme budgétaire (RRBO 2023),
- Modernisation du régime financier des F.U.

Accompagnements

- Webconférences, Documentation Fonctionnelle, Communications réglementaires, métiers et applicatives sur les forums GFC,
- Maintien d'une étroite collaboration avec les tutelles (DGFiP, MESRI...) & présence dans les associations métier (DAFs, Agents comptable),
- Fort investissement sur le support à distance,
- Support personnalisé (par email/téléphone),
- Création d'un guide opérationnel de démarrage à destination des nouveaux établissements sous GFC.

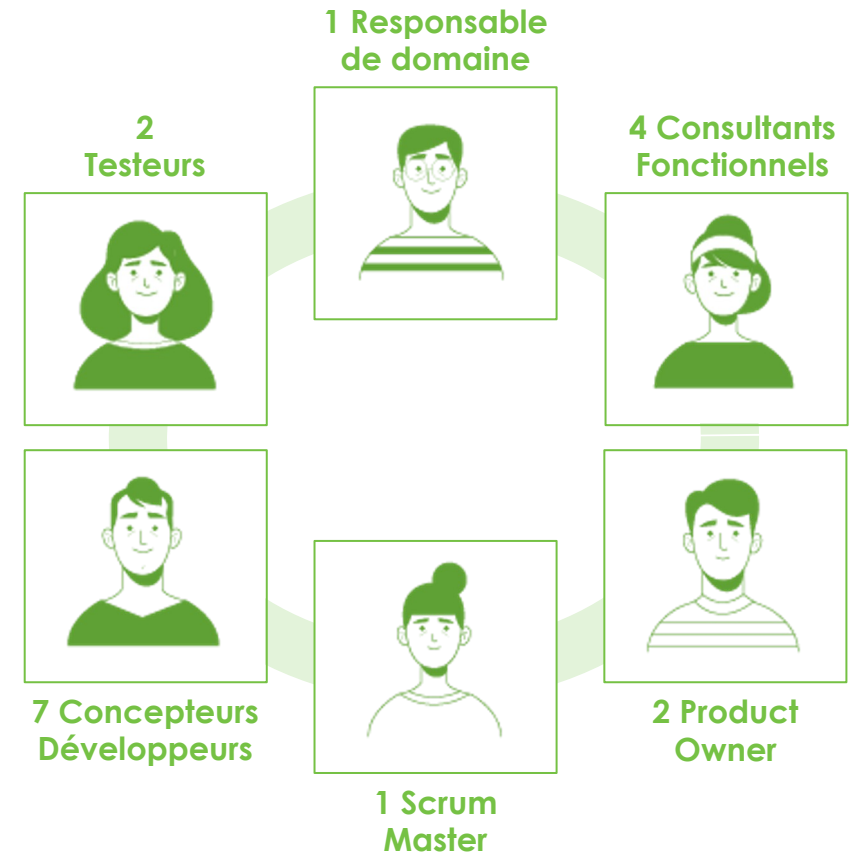


GRH-PAIE

- Coup d'œil sur la sphère
- Stratégie & évolutions
- Maintenance & corrections
- Support & formations



L'équipe





Présentation

La suite logicielle COCKTAIL permet d'administrer tous les personnels, de gérer leur temps et leurs compétences. Elle gère également tous les processus de paie.



Mouvements

3 départs de personnel
3 recrutements

Coup d'œil

Présentation des modules

L'offre logicielle COCKTAIL GRH se compose de :

-  **Mangue** permet la gestion des ressources humaines (contrat, carrière, emploi, poste, affectation, congés légaux) d'un établissement.
-  **grh-Emplois** permet d'organiser les campagnes d'emplois
-  **grh-Elections** permet de préparer les élections.
-  **Hamac** permet de gérer le temps de travail annualisé des personnels non enseignants.
-  **Feve** est dédié à la gestion des compétences, des fiches de poste, ainsi que la gestion et la formalisation des entretiens professionnels.
-  **grh-Paye** gère la paie sur budget propre (calcul des bulletins de paie, édition et déversement budgétaire et comptable).
-  **grh-Envoi Paye** permet de pré-liquider la paie à façon et de transmettre le fichier Gest.
-  **grh-Retour Paye** permet de déverser budgétairement et comptablement la paie à façon depuis les fichiers KX émis par la DGFIP.



Stratégie 2023

La stratégie en 2023 pour la sphère GRH fut de continuer à migrer la gestion du personnel vers les nouvelles technologies tout en améliorant l'expérience utilisateur et en intégrant les fonctionnalités attendues.

Pour la sphère PAIE, l'enjeu consistait à déployer le pilotage de la masse salariale tout en continuant à compléter le besoin attendu en pré-liquidation de la paye.



Les évolutions 2023

Pré-liquidation de la paye

Poursuite du déploiement de GRH-Envoi Paye pour atteindre 24 établissements en Production.

11 nouveaux Etablissements en 2023 et 4 sur janvier 2024.

Réactivité et accompagnement soutenu pour le démarrage, gestion de cas spécifiques.

Stabilisation de l'application, GED, aide au pilotage avec la mise en place d'alertes sur les datas et de tableaux de bord.

Grh-Indicateurs

Développement de ce nouveau service qui permet de générer des fichiers Excel d'aide à la complétion du DPGECP, Document Prévisionnel de Gestion des Emplois et des Crédits de Personnel - sur la base des données des fichiers KX importés dans Retour Paye. et des données de Mangue

Les développements ont été financés par une subvention ITN8 pour les Etablissements RCE.

La fiche de renseignement agent

Elle constitue la 1ère brique de refonte du parcours professionnel. Refonte ergonomique dans la lignée de la nouvelle filière COCKTAIL. Travaux réalisés dans la perspective de l'interopérabilité technique avec le nouveau référentiel.

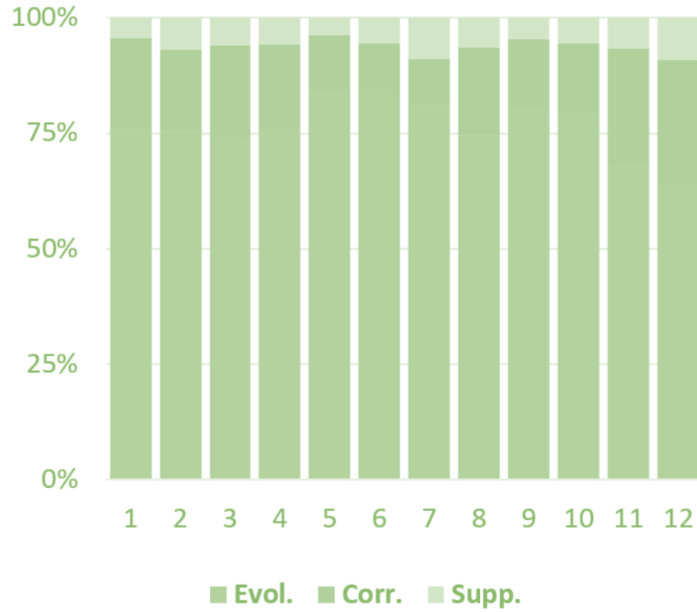
Support Budgétaire

Continuité des développements de Support Budgétaire en intégrant les besoins métier sur les supports budgétaires, les postes associés et l'affectation des agents. Mise à disposition d'une bêta en novembre 2023 installée dans 2 établissements pilotes.

Travaux d'analyse et d'implémentation des lignes budgétaires et des mécanismes de reprise des données.



Répart. Mensuelle Evol./Corr./Supp.



Les évolutions 2023

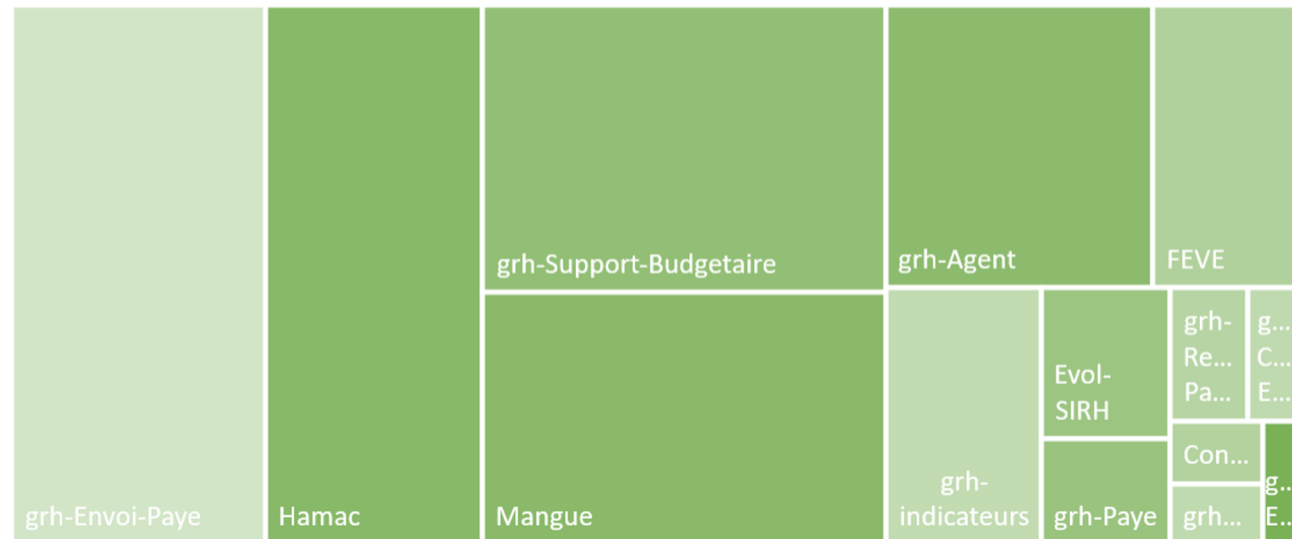
L'activité relative aux évolutions représente une moyenne sur l'année de plus de 72%. Qui reste notre priorité.

Le support reste stable à 11% et la maintenance corrective représentent 17% de l'activité de la sphère.



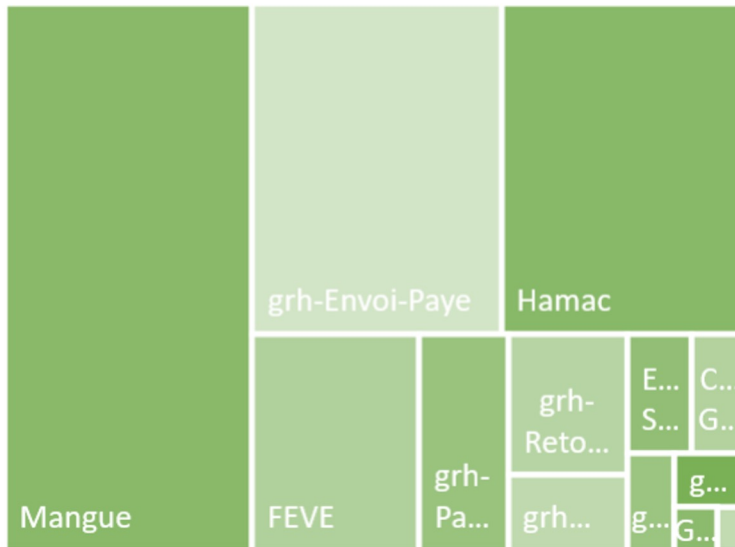
Les évolutions ont essentiellement concerné les modules **grh-Envoi Paye** pour accompagner le début de cycle de vie du produit, pour une stabilisation forte de **Hamac** notamment la performance et sur nos nouveaux produits **grh-Support Budgétaire** et **grh-Agent**.

Répartition des évolutions





Répartition de la maintenance



Demandes de maintenance

629

Demandes de corrections et supports traitées

166

Demandes bloquantes et 84% des demandes terminées

40j

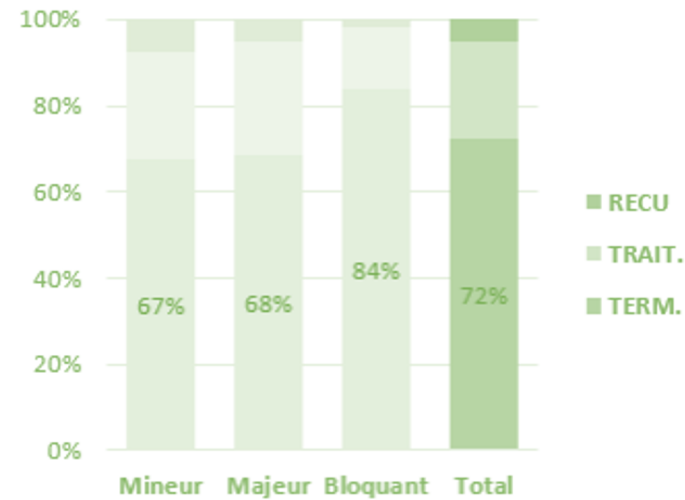
D'expertise métier mise à disposition par les établissements au service des adhérents pour la veille, l'étude de projets réglementaires et l'analyse de certaines demandes.

Maintenance & corrections

Maintenance Corrective

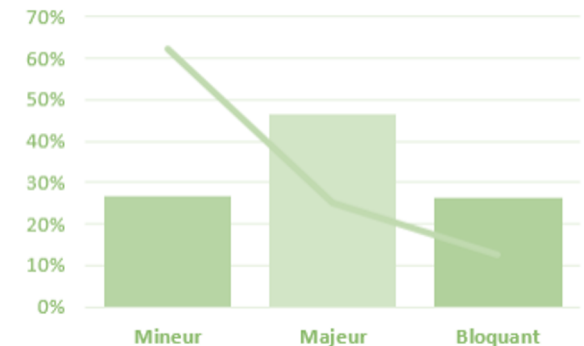
COCKTAIL a consacré une part importante de la maintenance à Mangue l'application centrale, au bénéfice d'un maximum d'établissements.

Répartition par état



Criticité

Répartition par criticité





Répart. Annuelle Support et Formations



- Sur les modules historiques : Mangué, Fève, Hamac
- Et des sessions dédiées pour préparer les démarrages grh-Envoi Paye

Supports & formations 2023

Les groupes de travail

- Ateliers récurrents organisés sur grh-Envoi Paye
- Groupes de travail réguliers sur l'évolution de la gestion du personnel (Mangué) avec la définition et la mise en place de grh-Support Budgétaire.
- Groupes de travail ciblés sur Hamac et Fève (Entretiens professionnels).

Accompagnements

- Actions d'accompagnements sur la gestion du Télétravail dans Hamac,
- DSN support régulier auprès des établissements concernés,
- Etat des lieux des dossiers Paie/RH pour la pré-liquidation de la paye (grh-Envoi Paye),
- Assistance au démarrage grh-Envoi-Paye.

Scolarité & Vie Etudiante

- Coup d'œil sur la sphère
- Stratégie & évolutions
- Maintenance & corrections
- Support & formations



L'équipe

1 Resp. domaine mutualisé

1 Consultant Fonctionnel mutualisé

1 Testeur mutualisé



3 Concepteurs Développeurs
Dont 3 mutualisé

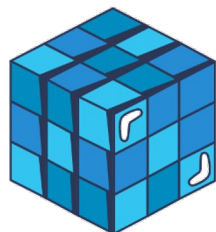
1 Scrum Master mutualisé

1 Product Owner mutualisé



Présentation

La suite logicielle COCKTAIL prend en charge l'ensemble de la partie administrative de la scolarité depuis la construction de l'offre de formation jusqu'à la diplomation.



Mouvements

Pas de mouvement.

Coup d'œil

Présentation des modules

L'offre logicielle COCKTAIL SVE se compose de :



GIROFLE est destiné à la gestion de l'intégralité du référentiel de l'offre de formation (initiale, continue, diplômante, l'apprentissage, etc...). Il permet la gestion des habilitations et de la publication de l'offre.



CORIANDRE est destiné à la gestion des inscriptions administratives, ainsi que des préinscriptions administratives. Il permet aussi la gestion des bourses et des échanges avec le CROUS, SISE, etc...



PAPRIKA est destiné à la gestion des inscriptions pédagogiques, ainsi que des préinscriptions pédagogiques.



CARVI est destiné à la gestion des examens (ainsi que la gestion de l'anonymisation), la récupération des notes (manuelle ou automatique) et la gestion des sessions de jurys.



PISTACHE est destiné à la gestion des stages.



PORTAIL NUMERIQUE est destiné aux étudiants afin d'obtenir des informations ou documents les concernant.



Stratégie 2023

La stratégie consistait à répondre aux évolutions réglementaires et à continuer de mettre à disposition les évolutions fonctionnelles définies par les priorisations établissements.



Les évolutions 2023

Amélioration des résultats



Apporter des fonctionnalités supplémentaires permettant la gestion des absences, visibilité des coefficients sur l'ensemble des interfaces de saisie des notes, possibilité de saisir un nouveau type de résultat « En attente ».

Mise à disposition des fonctionnalités « Points jury » & « ECTS » dynamiques.

Amélioration performance.

Amélioration inscriptions administratives



Le module Coriandre a bénéficié de plusieurs évolutions & corrections prioritaires adhérents (Quick wins).

- Identification des étudiants « Exclus/démisionnaires » & gestion des impacts sur fonctionnalités existantes,
- SISE – Evolutions ministérielles.

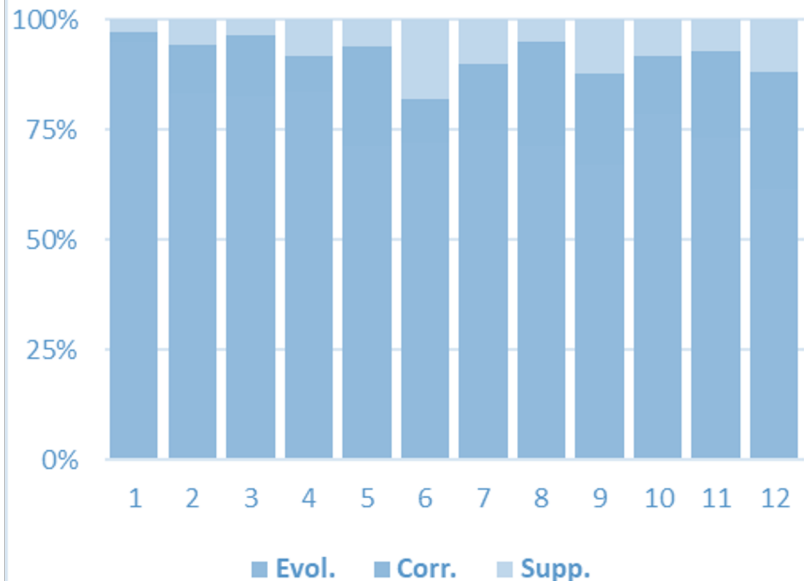
Syllabus maquette formation



Gestion du syllabus sur les composants liés à un diplôme « non accrédité ».



Répart. Mensuelle Evol./Corr./Supp.



Les évolutions 2023

L'activité relative aux évolutions représente une moyenne sur l'année de 76%. Elle est répartie selon la saisonnalité de la Scolarité.

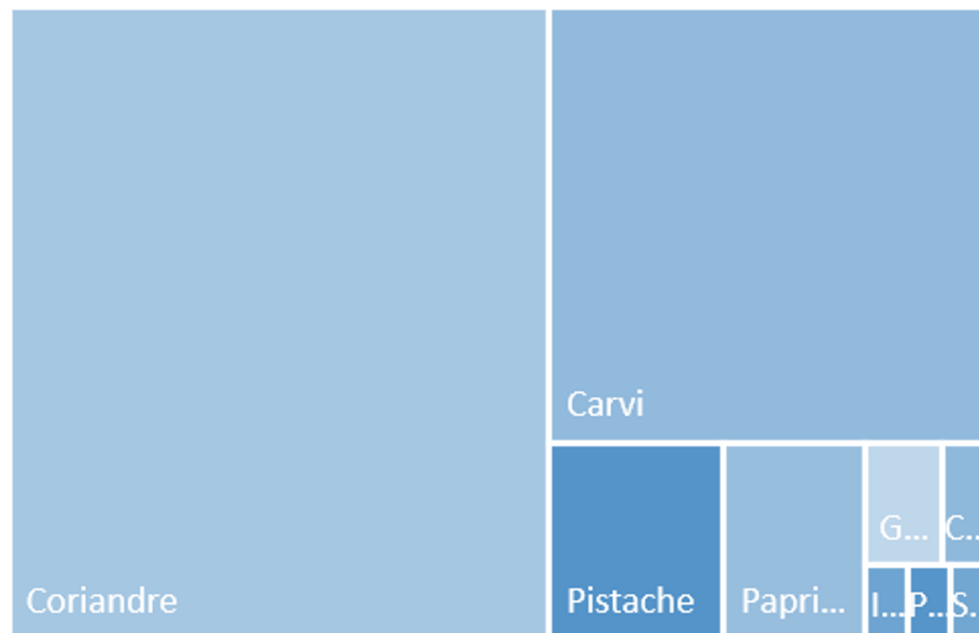
Le support et la maintenance corrective représentent 16% et 8% de l'activité de la sphère.



La majorité des évolutions concerne **Coriandre** (55%).

Les évolutions **Carvi**, **Pistache** et **Paprika** représentent quant à elle 31%, 5,5% et 4,5%.

Répartition des évolutions





Demandes de maintenance

105

Demandes de corrections et supports ont été traitées dont 50% majeures

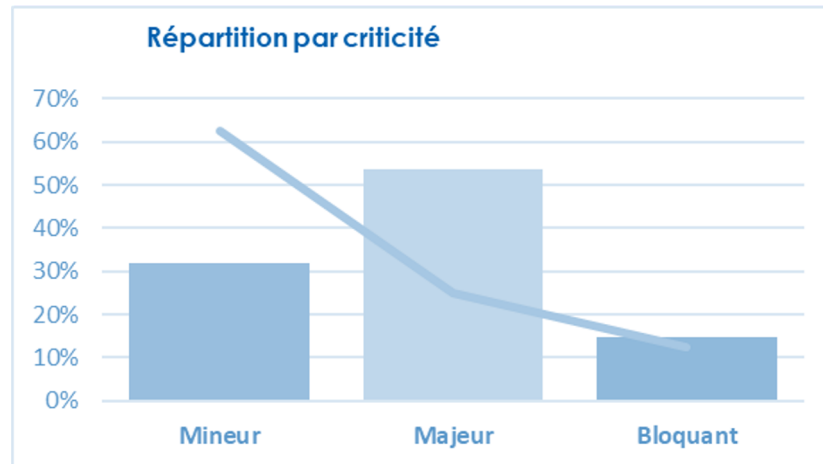
86

Demandes résolues dont 18 bloquantes

18

Demandes actuellement en cours de traitement

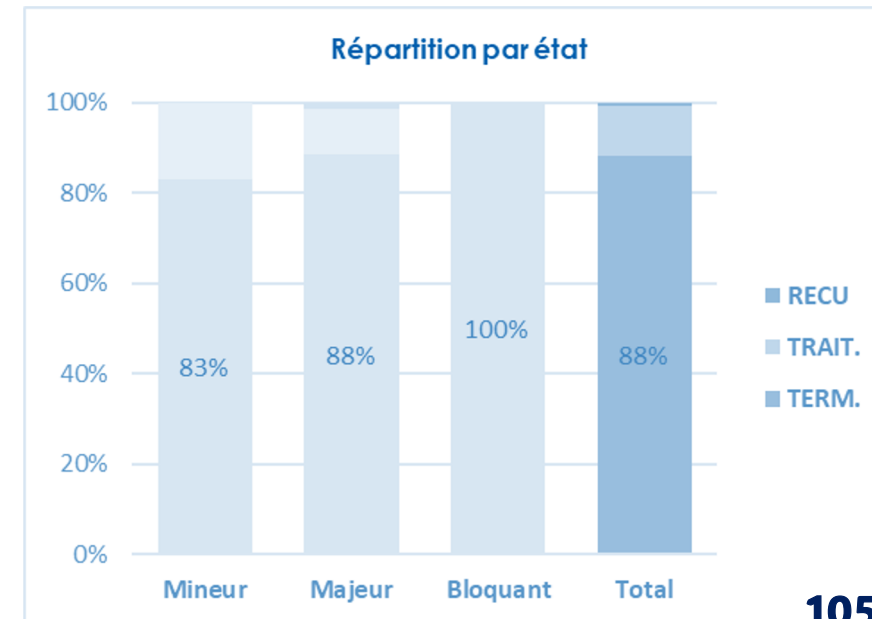
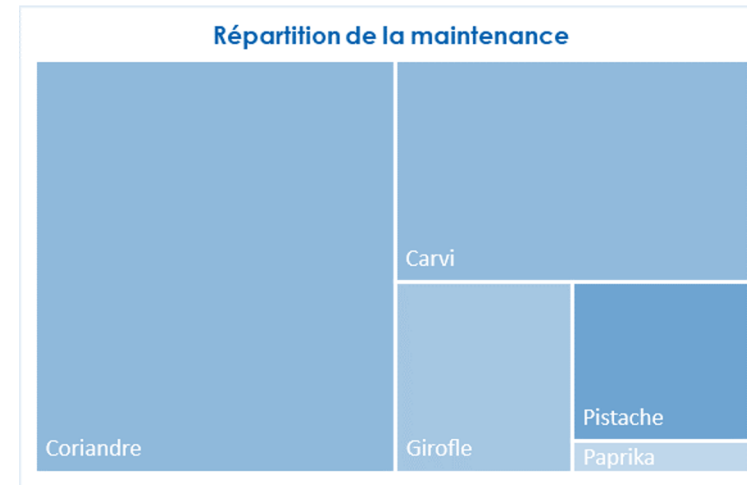
Criticité



Maintenance & corrections

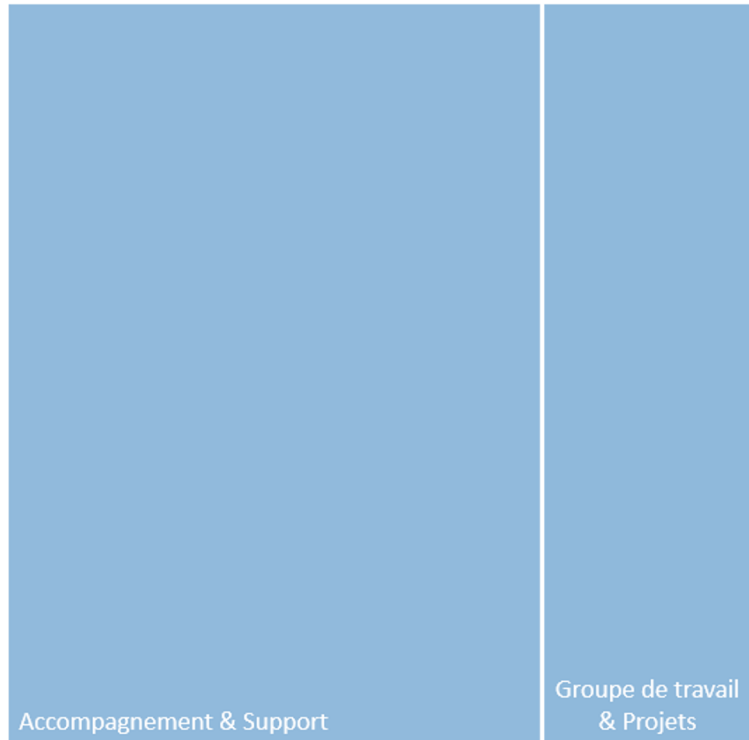
Maintenance Corrective

Dans la continuité des années précédentes, les demandes ont concerné principalement **Coriandre** et **Carvi**.





Répart. Annuelle Support et Formations



Les formations

Aucune formation n'a été réalisée sur cette sphère en 2023 au profit d'échanges intra ou inter-établissements dans l'optique de fournir un accompagnement adapté.

Supports & formations 2023

Les groupes de travail

- OVE (Mise à jour ministérielle),
- Gestion des étudiants « Exclus/Démissionnaires »,
- Passeport orientation/Formation,
- Connecteur Apogée « Pêche => TRV-CE »,
- Points de jury,
- TOP géodes - correctif/évolutif,
- « StatutEtudiant » - Enrichissement des données envoyées.

Accompagnements

- Support projet ministériels SUPDATA & SI CPF,
- Points géodes établissement,
- Présentation/Support outil (fonctionnalités existantes),
- Accompagnements individuels modules SVE.

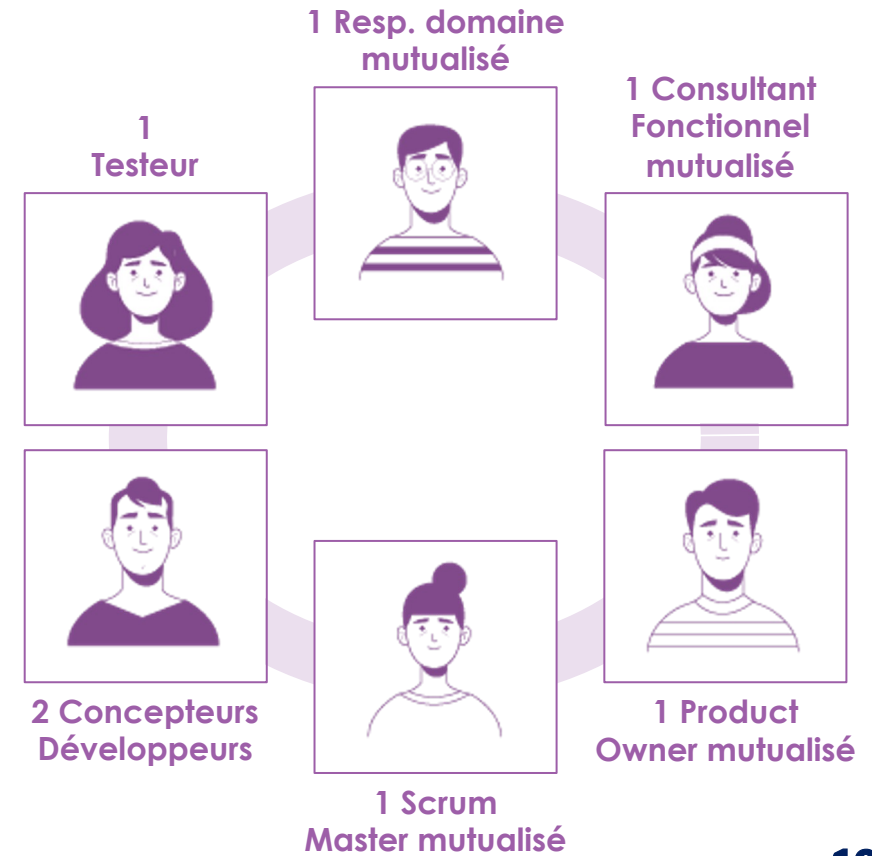


Recherche

- Coup d'œil sur la sphère
- Stratégie & évolutions
- Maintenance & corrections
- Support & formations



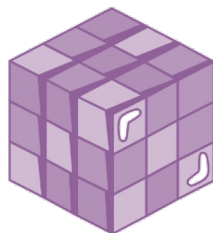
L'équipe





Présentation

La suite logicielle COCKTAIL pour la Recherche vous offre des solutions pour la gestion administrative de tous vos dossiers concernant les projets de Recherche.



Mouvements

1 poste ouvert de concepteur - développeur

Coup d'œil

Présentation des modules

L'offre logicielle COCKTAIL REC se compose de :



SANGRIA permet la gestion des structures et projets de Recherche, (montage de contrats, suivi des dossiers de demande de financement)

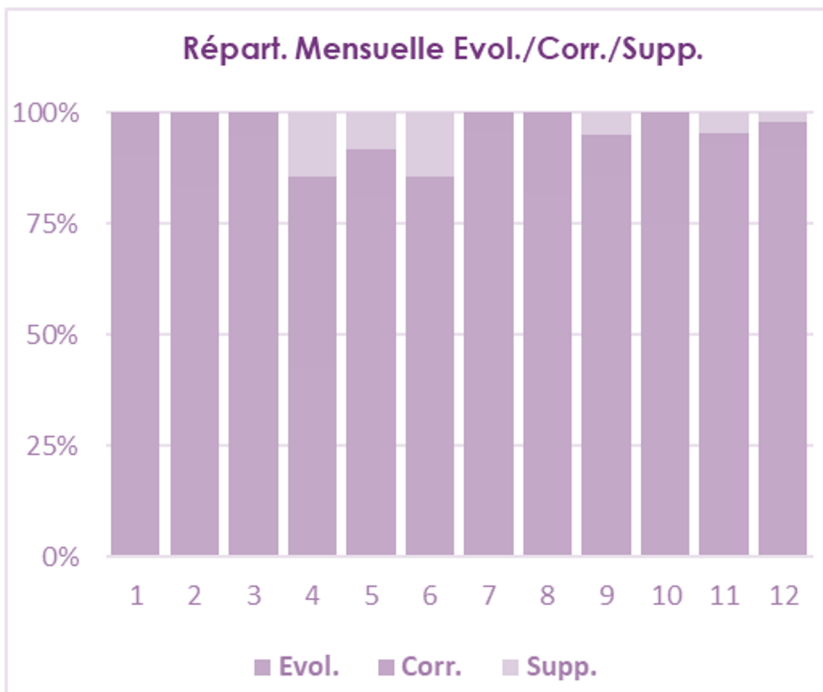


PHYSALIS permet la gestion des doctorants, inscriptions dans l'établissement ou dans l'école doctorale, suivi postdoc en passant par l'encadrement, le financement de la thèse, la gestion de la soutenance, l'édition des documents et la diplomation.



Stratégie 2023

La stratégie définie pour l'année 2023 consistait à continuer de faire évoluer Sangria avec des améliorations rapides amenant un maximum de valeur ajoutée au produit « Quick Wins ».



Les évolutions 2023

L'activité relative aux évolutions représente une moyenne sur l'année de 84%.

Le support et la maintenance corrective représentent 12% et 4% de l'activité de la sphère.

« Quick Wins » Sangria

Amélioration dans l'ergonomie de la gestion des partenaires et des projets de Recherche

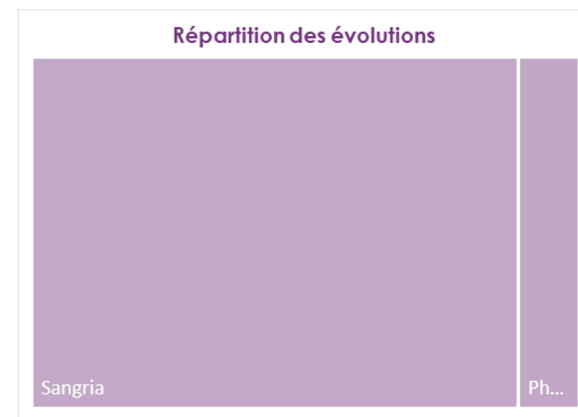
Export des indicateurs sur les projets de Recherche

Notifications automatiques sur les événements clés de la vie des contrats (acceptation des

financements, signature du contrat, échéances...)

Identification des sites géographiques multiples pour la réalisation des projets dans les laboratoires.

La répartition des activités d'évolutions se concentre presque exclusivement sur Sangria.

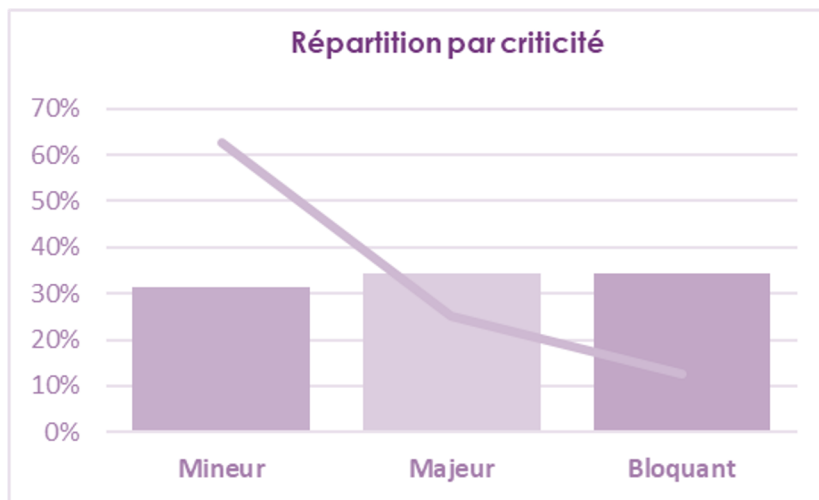




Demandes de maintenance

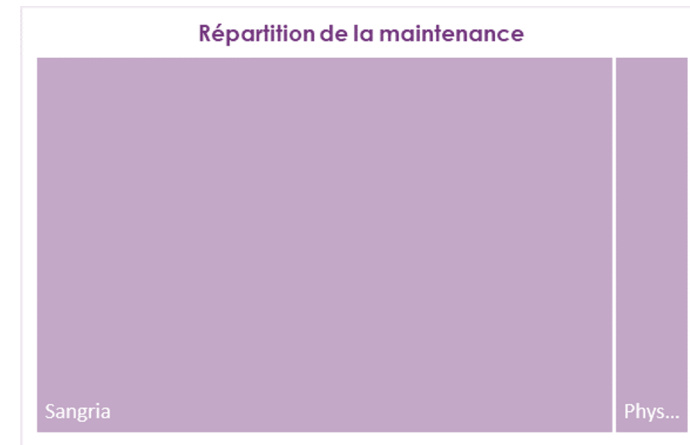
- 35 Demandes de corrections et supports traitées
- 28 Demandes résolues dont 12 bloquantes
- 7 Demandes actuellement en cours de traitement

Criticité

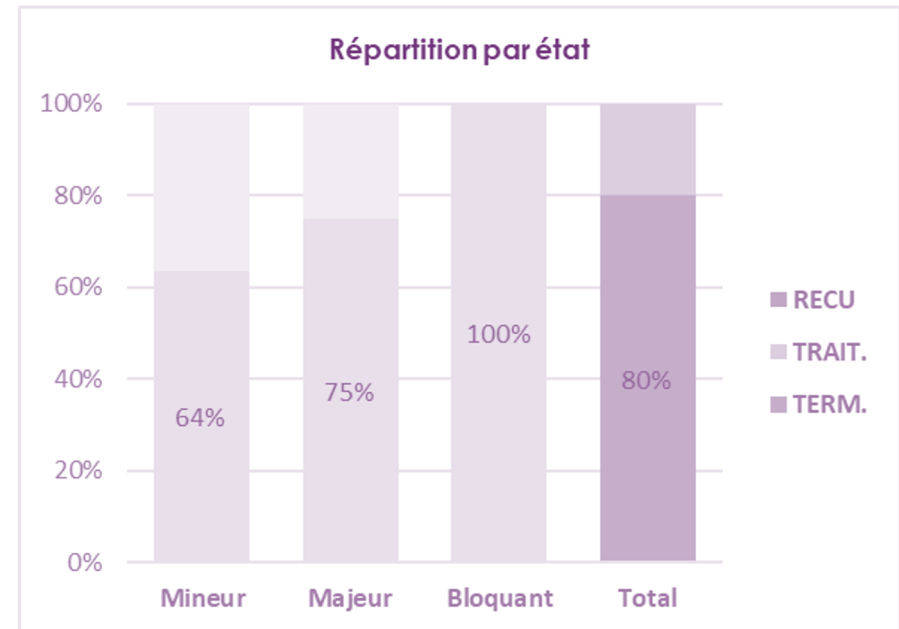


Maintenance & corrections

Maintenance Corrective

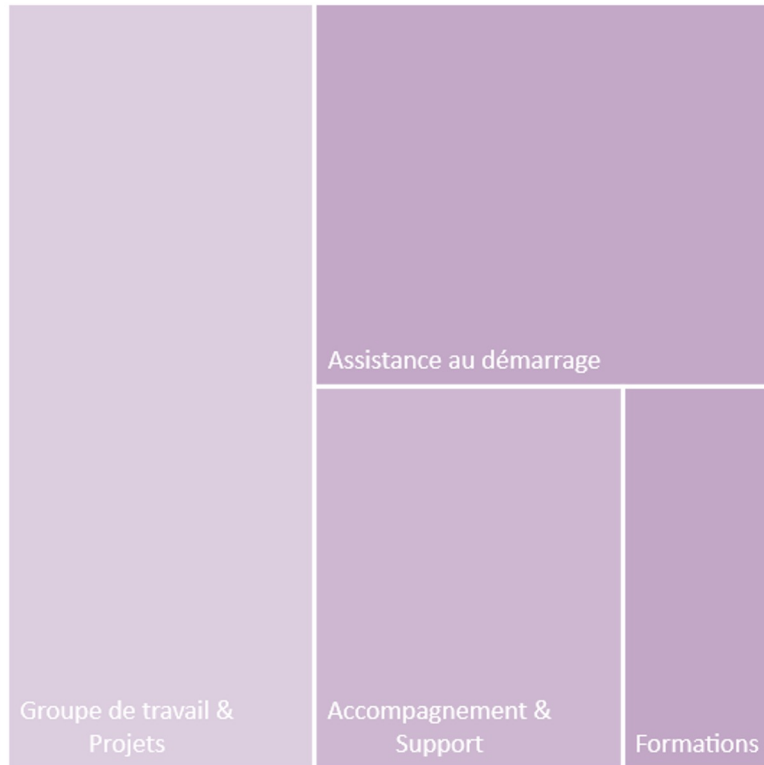


La maintenance corrective représente 89% pour **Sangria** et 11% pour **Physalis**.





Répart. Annuelle Support et Formations



Supports & formations 2023

Accompagnements au démarrage de Sangria

- Accompagnement au démarrage pour 3 établissements.
- Démonstrations de Recherche menées auprès de 6 établissements.

Un rassemblement des utilisateurs de Sangria

Partage des bonnes pratiques entre établissements.

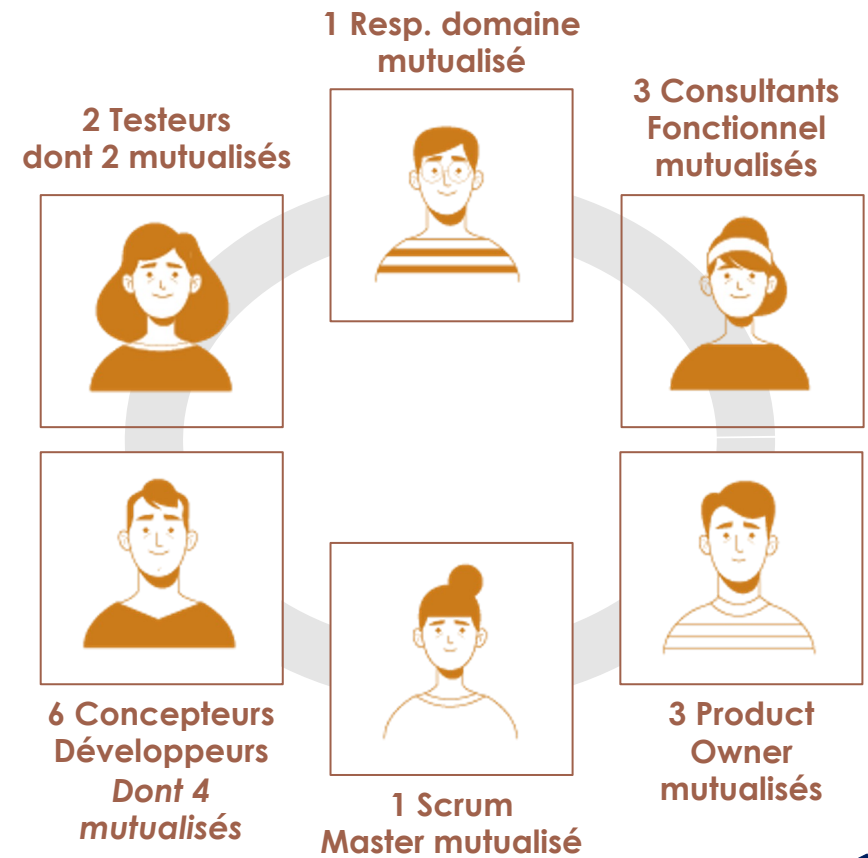


Transverse

- Coup d'œil sur la sphère
- Stratégie & évolutions
- Maintenance & corrections
- Support & formations



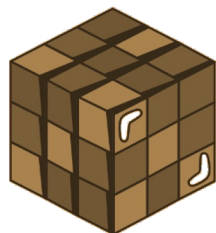
L'équipe





Présentation

La suite logicielle COCKTAIL intègre des processus et fonctionnalités dépendant et s'appuyant sur plusieurs sphères métiers.



Mouvements

1 départ / 1 arrivée
(remplacement)

Coup d'œil

Présentation des modules

L'offre logicielle COCKTAIL TRV se compose de :



trv-Conventions permet la gestion consolidée de l'ensemble des conventions et contrats de votre établissement, tout au long de leur vie, du montage au suivi de l'exécution. Il remplacera à terme la fonctionnalité contrats du module Sangria.



trv-Charge-Enseignement (Pêche) facilite la gestion des services d'enseignement (évaluation du potentiel théorique, affectation, contrôle, mise en paiement, etc...) et vérifie la validité des services (réglementation RH, règles locales, etc...).



trv-Autorisation permet d'administrer les accès aux applications et à leurs fonctionnalités selon les périmètres de responsabilité des utilisateurs



trv-Service-Ged permet de connecter les modules métiers à un système de gestion documentaire



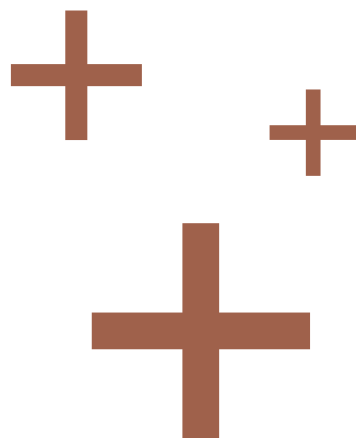
trv-Parapheur-Service permet d'envoyer un document dans un parapheur installé dans l'établissement

- **Autres services**



Stratégie 2023

La stratégie a été de consolider les travaux de la sphère sur les projets gestion des autorisations et connecteur GED et de lancer des nouveaux projets transverses tels que la gestion des utilisateurs, le service compte, et le service parapheur.



Les évolutions 2023 (1)

Gestion des autorisations



- Poursuite de la mise en place de l'application d'administration,
- Amélioration de l'intégration dans les applications appelantes.

Service Utilisateur



Mise en place d'un service permettant d'obtenir les informations de l'utilisateur connecté.

Service Compte



Mise en place d'un service permettant d'injecter un compte dans le référentiel Grhum.

Connecteur GED



De nouvelles fonctionnalités ont été apportées :

- Intégration de l'opérabilité avec une solution de stockage S3,
- Prise en compte de petites évolutions.

Service Parapheur



Mise en place d'un service permettant d'envoyer un document dans un parapheur installé dans l'établissement.



Stratégie 2023

1

Démarrer le développement de la nouvelle application de gestion des conventions pour la Recherche ainsi que pour tous les autres services de l'établissement,

2

Quick Wins Pêche/ trv-CE,

3

La reprise et l'industrialisation de l'outil eVacataire.

Les évolutions 2023 (2)

Gestion des Conventions

Développement des fonctionnalités de création, modification, consultation, et recherche des conventions dans la nouvelle application trv-Conventions prévue pour une première mise en production T2 2024

Pêche / Charges d'enseignement

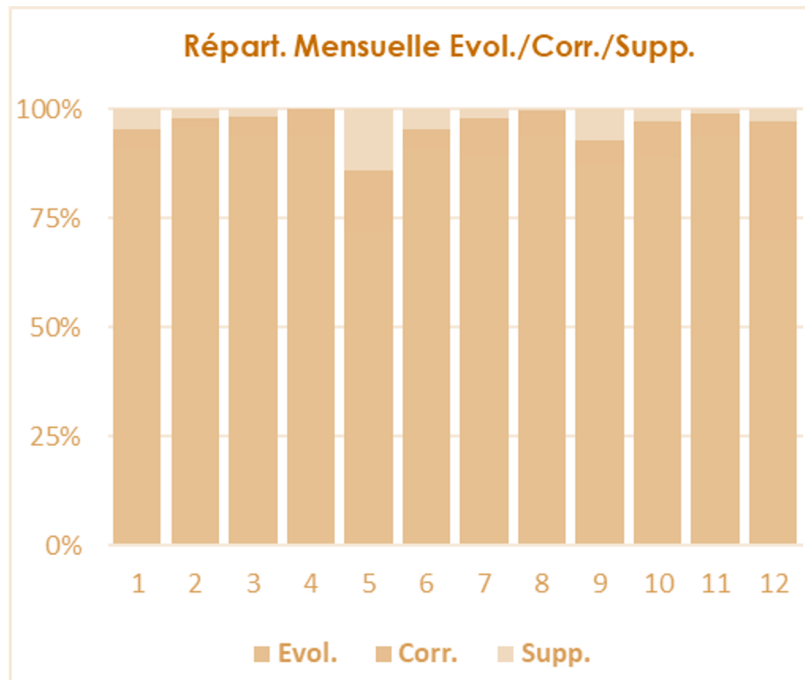
Les principaux travaux sur le produit de gestion des charges d'enseignement concernant des quick wins (heures Hcomp, répartition des heures, fiche de services, fiche de vœux, amélioration interopérabilité Pegase, etc.)

eVacataire

Les principales activités sur le produit ont été la montée en compétences à la fois techniques et fonctionnelles. Lots de corrections & évolutions liées à la stabilisation, optimisation. Uniformisation aux technologies & processus de déploiement actuels.



Les évolutions 2023

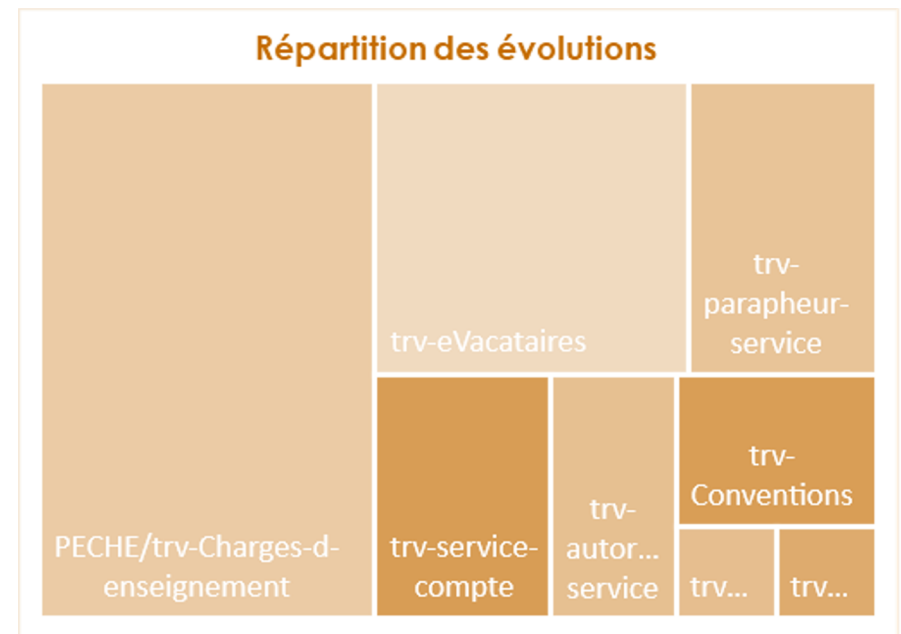
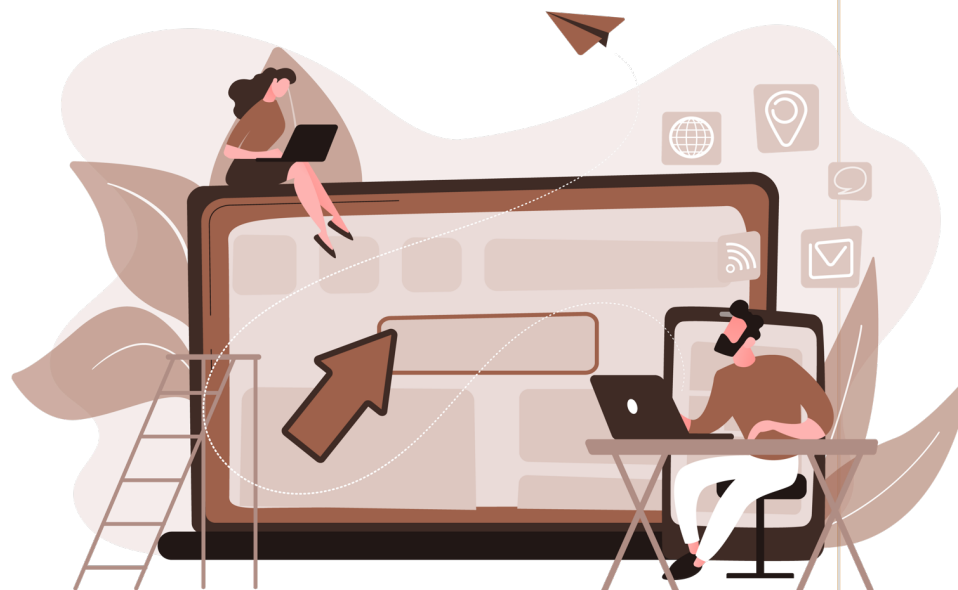


L'activité relative aux évolutions représente une moyenne sur l'année de 84%.

Le support est la maintenance corrective restent dans des proportions relativement faibles (8% et 8%)



La répartition des activités d'évolutions se concentre principalement sur le module de gestion des charges d'enseignement (40%), de gestion des vacataires (20%), la mise à disposition d'un connecteur Parapheur (12%), le démarrage du projet Convention (7%) et de services transverses (19%)





Demandes de maintenance

153

Demandes de corrections et supports fermées

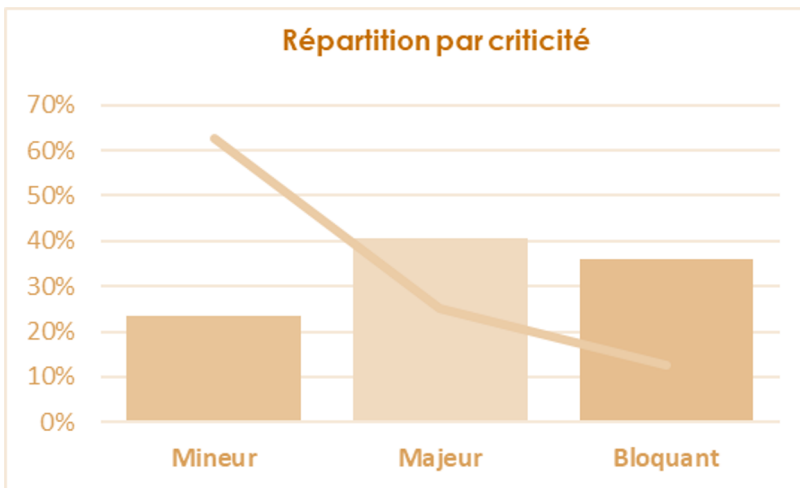
97

Demandes de supports arrivées

27

Demandes de supports satisfaites pour 360 nouvelles demandes

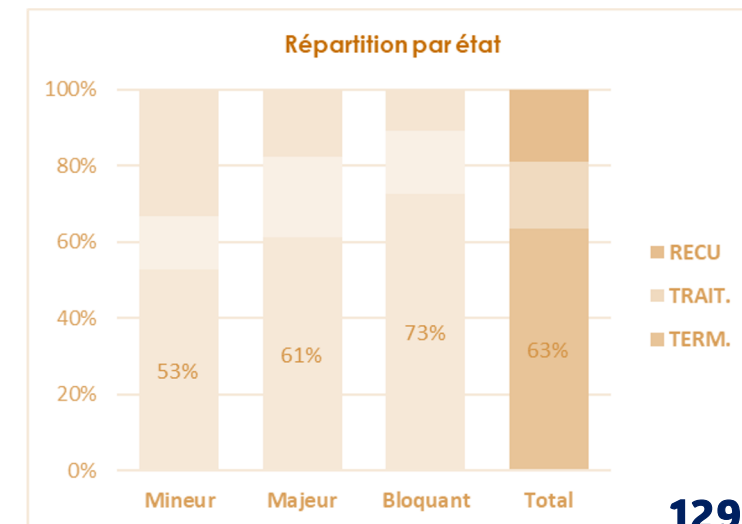
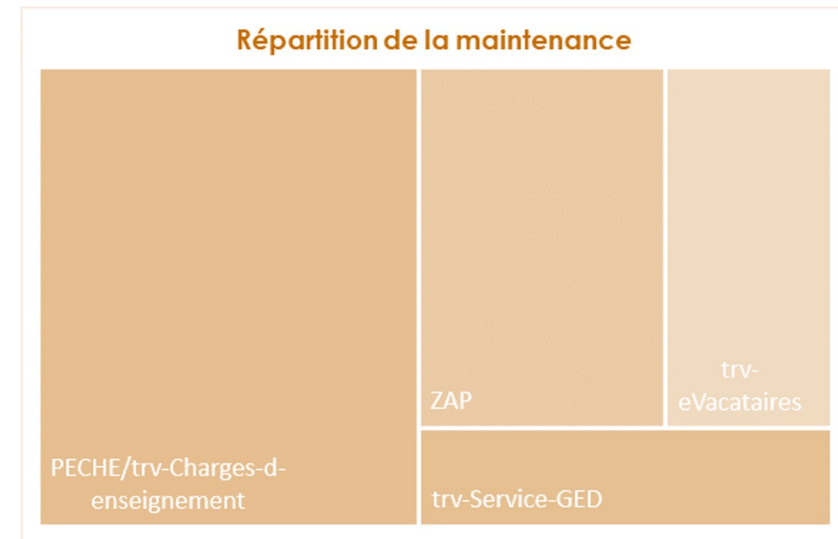
Criticité



Maintenance & corrections

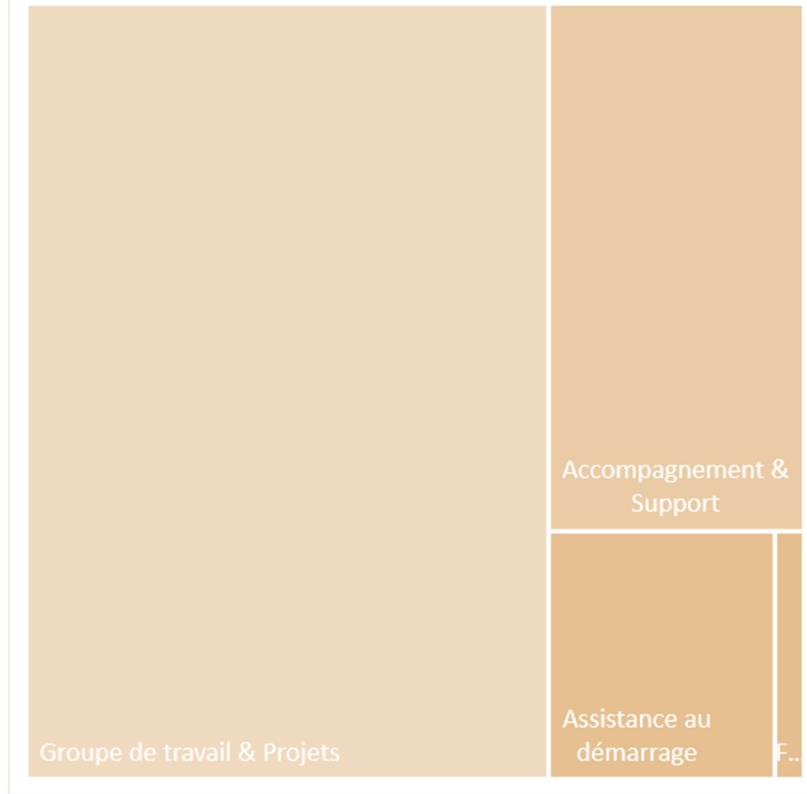
Maintenance et Support

- La plus grosse partie des corrections concerne l'application **Pêche/Charges d'Enseignement** (48%, **Zap** (24%), **eVactaire** (16%) et le **connecteur GED** (11%)
- Accompagnement et support pour la mise en place du connecteur GED :





Répart. Annuelle Support et Formations



Les formations

- 1 formation sur le module trv-Charges d'Enseignement

Supports & formations

Les groupes de travail

- **trv – Charges d'Enseignement :**
 - Connecteur Pégase (Import maquette Pégase) » => Analyse d'impacts Refonte modules Pégase MOF/COF => ODF.
- **trv-Conventions :**
 - Les données liées à une convention,
 - La définition des parties prenantes d'une convention,
 - Le cycle de vie d'une convention,
 - La gestion documentaire (GED + Parapheurs).
- **eVacataire :**
 - Reprise de l'outil

Accompagnements

- Actions d'accompagnements au paramétrage du service GED,
- Support régulier auprès des établissements pour trv-Service GED, Pêche et trv-Charges d'Enseignement,
- Assistance au démarrage trv-Service GED et trv-Charges d'Enseignement.



Référentiel

- Coup d'œil sur la sphère
- Stratégie & évolutions
- Maintenance & corrections
- Support & formations



L'équipe

1 Resp. domaine mutualisé



1 Testeuse



1 Consultante Fonctionnelle



4 Concepteurs / Développeurs



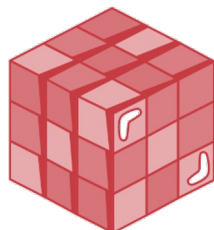
1 Product Owner





Présentation

La mission du référentiel est de « Mettre à disposition de la suite logicielle toutes les données de référence pour les modules métiers et les SI des établissements ».



Mouvements

1 départ / 1 arrivée
(remplacement)

Coup d'œil

Présentation des modules

L'offre logicielle COCKTAIL REF se compose de :



Ref-GDR permet la gestion des données de référence, remplacera et regroupera à terme les modules Agrhum, G-Spot, Rgrhum



AGRNUM permet l'administration du référentiel GRNUM (gestion des structures, des individus, des paramètres, ...).



PROFILER permet à toute personne authentifiée d'afficher son dossier personnel et de gérer son profil.



G-SPOT permet la gestion des salles d'un établissement, des bâtiments et localisations géographiques ainsi que des équipements présents dans les salles



RGRNUM permet de lancer un contrôle qualité des données présentes dans la base de données GRNUM



Stratégie 2023

La stratégie définie pour l'année 2023 a été de poursuivre et de consolider les développements du ref-GDR en lien avec les projets de mise en œuvre des nouveaux modules métiers avec pour objectif majeur, la livraison d'une 1^{ère} version beta en fin d'année.



Les évolutions 2023

Ref-GDR

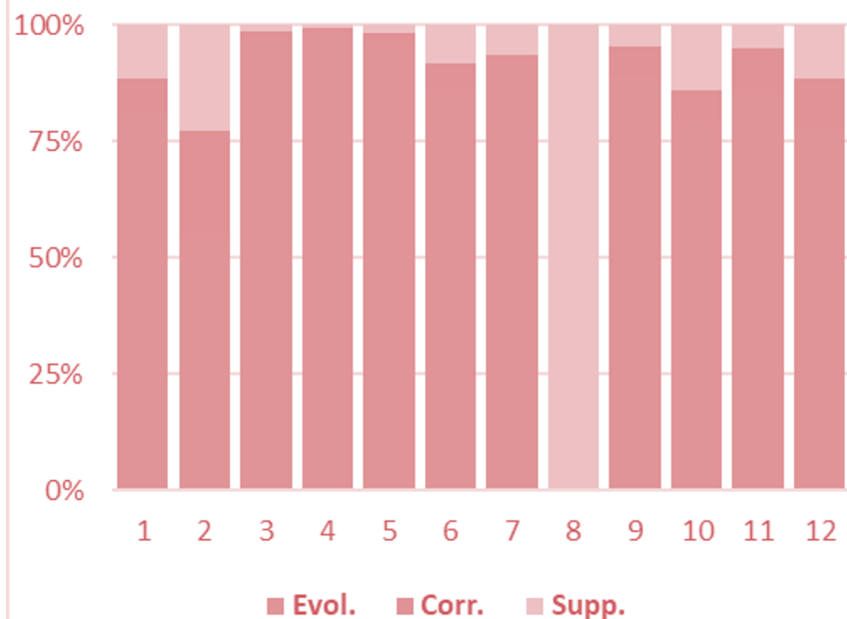


Poursuite des développements produit :

- Réplication Agrhum vers ref-GDR :
 - Récupération et intégration des données
 - Gestion des événements de réplication (uni-directionnel)
 - Traitements et transcodification dans la couche d'intégration
 - Suivi intégration et gestion des erreurs source Agrhum
 - Outil contrôle pré-réplication Rgrhum
- Moteur :
 - Consolidation des schémas d'entités
 - Intégration, amélioration et initialisation par lots et étapes
- Fonctionnalités :
 - Workflow modification d'une version d'entité
 - Consolidation des données maîtresses : structures, personnes morales et personnes physiques
 - Consolidation des données constitutives (adresses et moyens de communication)
 - Intégration nomenclatures complètes
 - Améliorations du dédoublement
 - Amélioration des fonctionnalités de recherche
 - Tableaux de bord
 - Ergonomie générale
- Interopérabilité grh-Support Budgétaire (Services & Nomenclatures)



Répart. Mensuelle Evol./Corr./Supp.



Les évolutions 2023

L'activité relative aux évolutions représente une moyenne sur l'année de 85%.

Le support est la maintenance corrective restant dans des proportions relativement modérées (9% et 6%)



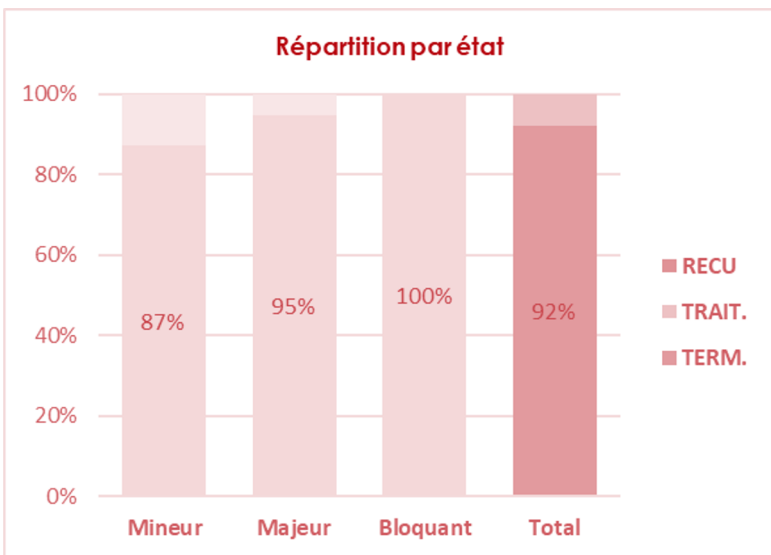
La répartition des activités d'évolutions se concentre principalement sur **ref-GDR** et **Agrium** et **Rgrium**.

Répartition des évolutions





Demandes de maintenance



64

Demandes de corrections et supports traitées

59

Demandes de supports résolues dont 14 qui étaient bloquantes

5

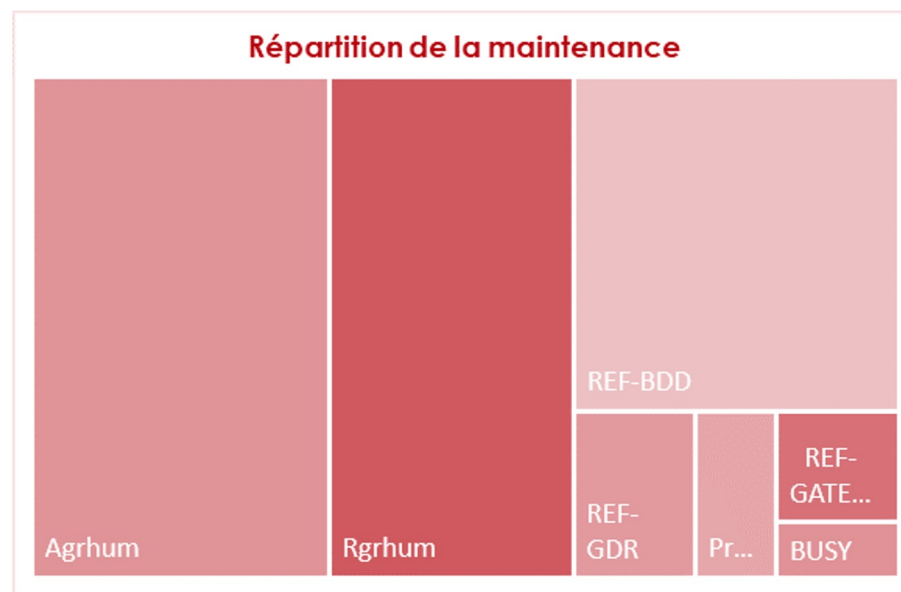
Demandes en cours de traitement

Maintenance & corrections

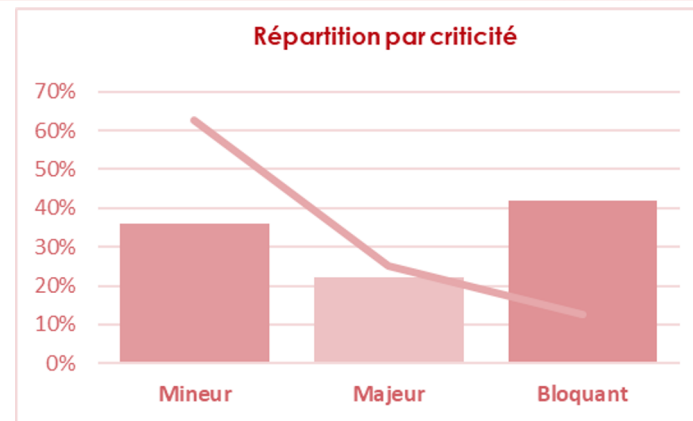
Maintenance Corrective

88% des demandes ont concerné Agrhum, Rgrhum et ref-BDD.

Les autres demandes relèvent d'anomalies identifiées sur le bac à sable pour le projet **ref-GDR** en cours de développement interne et la Gateway Pégase.

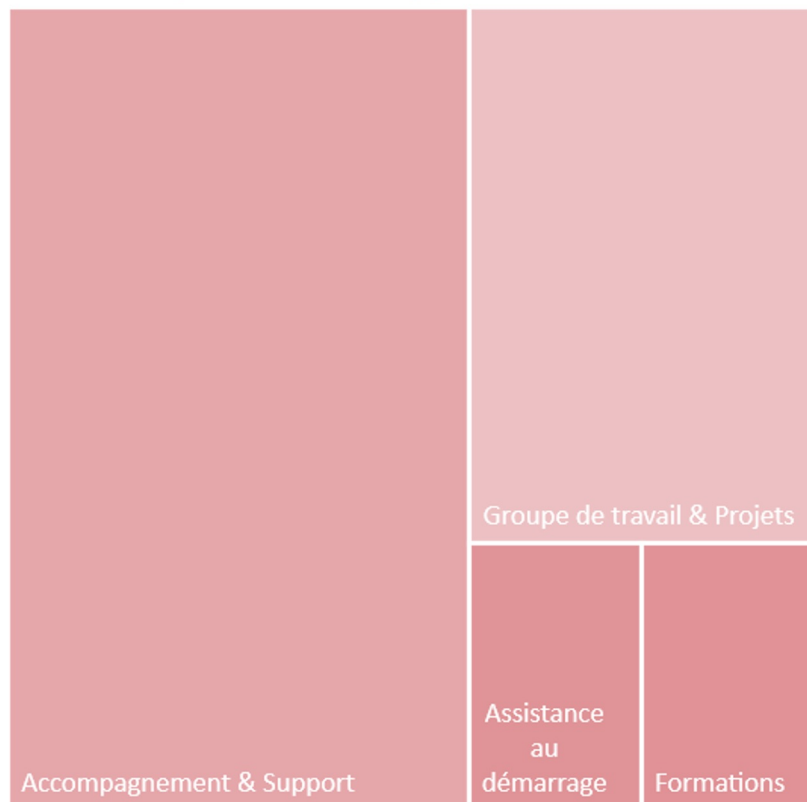


Criticité





Répart. Annuelle Support et Formations



Les formations

2 sessions de formation à Agrhum :

- 1 session : « Affiner ses connaissances avec Agrhum »,
- 1 session : « Débuter avec Agrhum ».

Supports & formations 2023

Les groupes de travail

Ateliers fonctionnels liés au projet ref-GDR :

- Gestion des droits utilisateurs,
- Les organigrammes dans les établissements,
- Les types de filiation,
- Les types de contact.

Accompagnements

- Accompagnement individuel des établissements pour le pré-typage des structures en vue de la reprise des données dans ref-GDR,
- Accompagnement établissements pour la prise en main et le paramétrage d'Agrhum,
- Accompagnement à l'installation de ref-GDR et à la reprise des données,
- 2 sessions d'échange entre établissements de type « Retour d'expérience ».

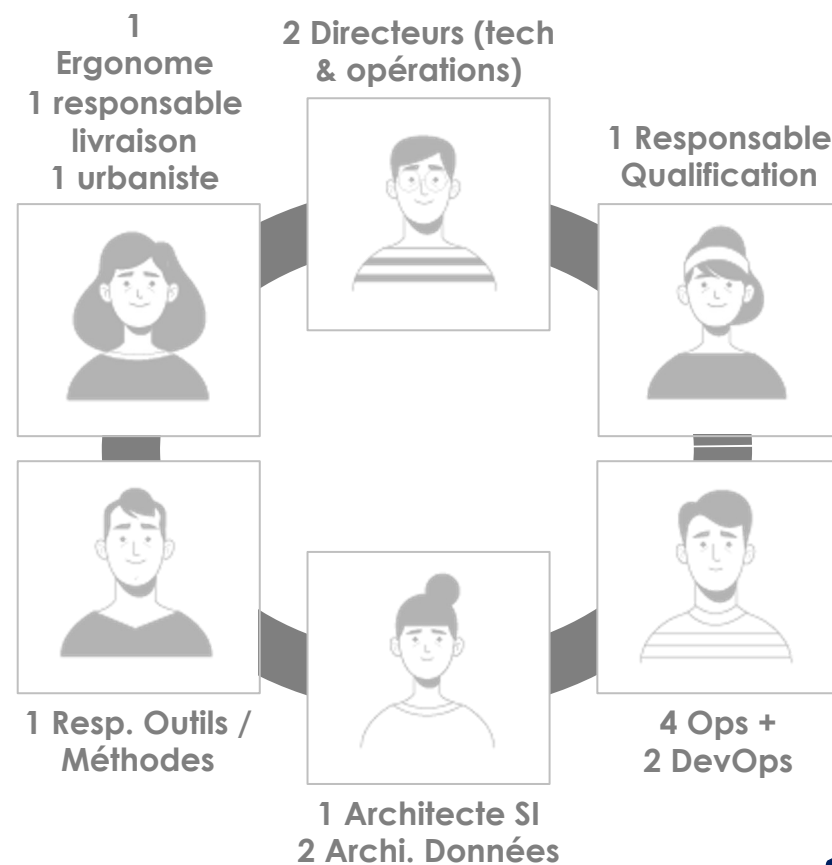


Socle technique & fonctionnel

- Coup d'œil sur l'équipe
- Maintenance
- Support aux équipes (technique, Architecture et Administration)



L'équipe

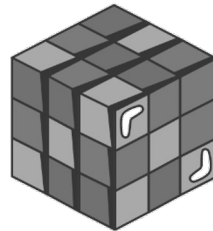




Coup d'œil

Présentation

Cette équipe expérimentée accompagne au quotidien les équipes de fabrication logicielle aussi bien sur la mise à disposition et le maintien en conditions opérationnelles des outils et des environnements nécessaires à la réalisation, que sur les méthodes et les bonnes pratiques.



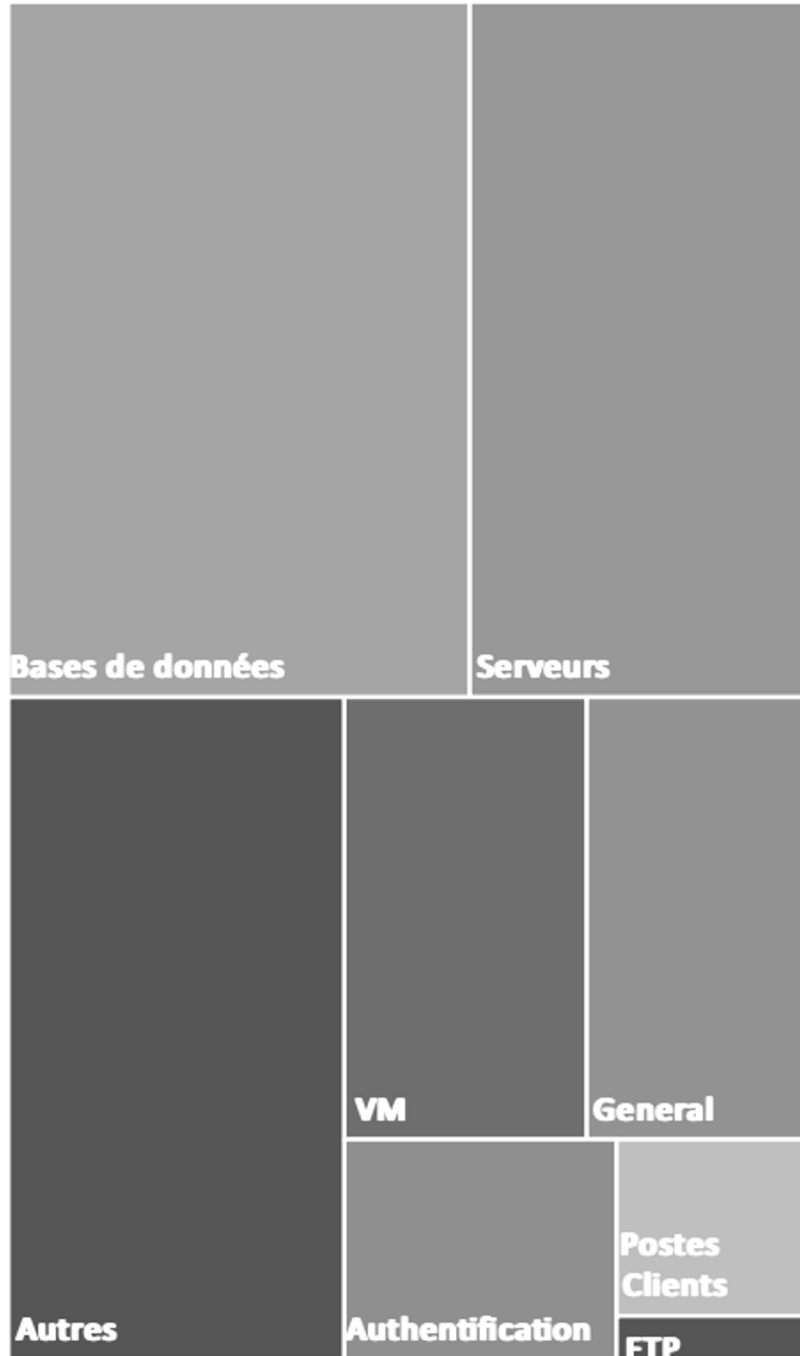
Elle contribue également aux projets et aux évolutions tout au long du cycle d'implémentation de nos solutions jusqu'à leur installation dans les établissements de l'ESR.

Mouvements

1 départ de
personnel remplacé
1 mobilité interne
3 arrivées



Répartition du support technique



Maintenance

274 Demandes de support technique ont été résolues

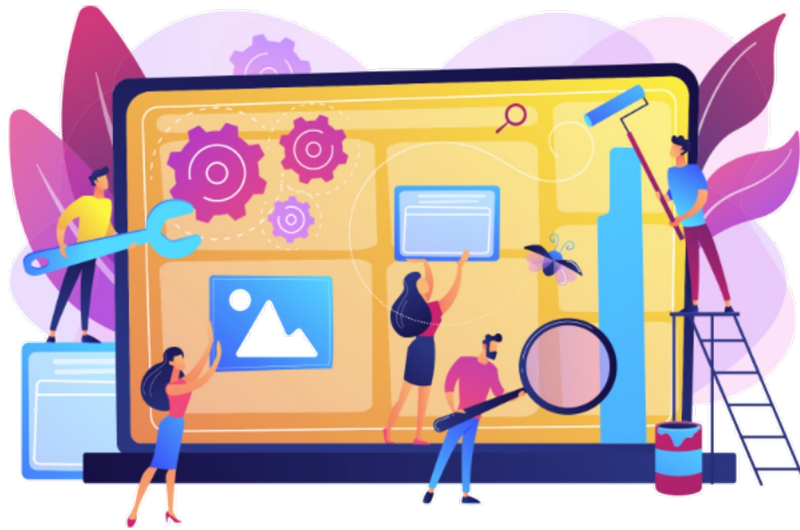
95 Demandes de supports qui étaient bloquantes

Administration & Exploitation

- Audit & pen-tests de sécurité
- Sécurisation de l'infrastructure interne
- Migration Office 365
- Migration Azure-AD

Base de données

- Migration UTF-8
- Développement de la filière d'audit



57	Productions
4	Livraisons majeures
14	Livraisons mineures
39	Hotfix
19	Livraisons bêta, dont 4 majeures, 11 mineures et 4 hotfix

Maintenance

Livraison

- Homogénéisation des noms des artefacts déposés sur le FTP Utilisation du workflow GitFlow dans les pratiques de développement, de test et de livraison,
- Conception, test et livraison d'un nouveau moyen de déploiement des applications nouvelles filières via script Ansible - Beta test avec le ref-GDR, généralisation en 2024,
- Développement d'un outil interne de provisioning d'environnements automatisé - Livraison de rôles/collections et playbooks Ansible,
- Automatisation partielle de la génération de la fiche de version.





Tests et intégration

- Poursuite de l'amélioration de la couverture des tests automatisés des IHM avec Cypress et des APIs avec POSTMAN (1540 tests automatisés),
- Montée en compétence des testeurs COCKTAIL sur les tests automatiques,
- Acquisition d'une licence permettant de monitorer le résultat des tests autos CYPRESS,
- Réalisation de tests autour de la plateforme d'hébergement PHARE permettant de s'assurer de la bonne communication entre les applications COCKTAIL.

Urbanisation & Architecture

- Lancement du chantier d'upgrade JDK17,
- Mise au point filière reverse proxy,
- Support au déploiement de la nouvelle filière de développement.

Support aux équipes 2023

Ergonomie

La mutation des interfaces au sein de l'association porte ses fruits.

Grâce à la montée en compétences des équipes, ainsi qu'à la consolidation de notre design system, les applications angular nouvelle génération marque un « progrès » en termes d'expérience utilisateur COCKTAIL

développe ses compétences en analyse de données avec la mise en place de Matomo. Un outil permettant de collecter les données de nos utilisateurs, qui a l'avantage d'être « RGPD friendly », tout en nous permettant de mieux comprendre les besoins de nos adhérents.



